



GOBIERNO DE NICARAGUA
MINISTERIO DE EDUCACION, CULTURA Y DEPORTES
DIRECCIÓN GENERAL DE INVERSIONES Y COOPERACIÓN
DIVISIÓN DE INVERSIONES, OFICINA DE PLANIFICACIÓN DE INVERSIONES



Municipio de La Conquista

Diciembre del 2003

INDICE

I. CARACTERIZACION MUNICIPAL.	3
1. Contexto Territorial.	;Error! Marcador no definido.
2. Características Climáticas	;Error! Marcador no definido.
3. Medio Ambiente y Recursos Naturales	;Error! Marcador no definido.
3.1 Geología, Suelo y Relieve	;Error! Marcador no definido.
3.2 Hidrografía	;Error! Marcador no definido.
4. Factores de Contaminación.	;Error! Marcador no definido.
4.1 Desechos sólidos en aguas superficiales.	;Error! Marcador no definido.
5. Zonas de Riesgo.	;Error! Marcador no definido.
6. Servicio de Infraestructura.	;Error! Marcador no definido.
6.1 Agua Potable	;Error! Marcador no definido.
6.2 Alcantarillado Sanitario.	;Error! Marcador no definido.
6.3 Energía Eléctrica.	;Error! Marcador no definido.
6.4 Telecomunicaciones.	;Error! Marcador no definido.
7. Vialidad y Transporte.	;Error! Marcador no definido.
7.1 Vialidad.	;Error! Marcador no definido.
7.2 Transporte.	;Error! Marcador no definido.
8. Características Socio – Económicas.	;Error! Marcador no definido.
8.1 Población.	;Error! Marcador no definido.
8.2 Actividades Económicas.	;Error! Marcador no definido.
8.3 Organizaciones e Instituciones Presentes en el Municipio.	__ ;Error! Marcador no definido.
9. Servicios Municipales	;Error! Marcador no definido.
9.1 Recolección de Desechos Sólidos.	;Error! Marcador no definido.
9.2 Parques	;Error! Marcador no definido.
9.3 Cementerio	;Error! Marcador no definido.
9.4 Mercado	;Error! Marcador no definido.
9.5 Rastro	;Error! Marcador no definido.
10. Equipamiento	;Error! Marcador no definido.

II. DIAGNOSTICO DEL SECTOR EDUCACION ;Error!

Marcador no definido.

1. Cantidad de Establecimientos y Centros Educativos	18
2. Localización Geográfica de los Establecimientos Escolares.	19
3. Cobertura de Atención de los Establecimientos Escolares.	;Error! Marcador no definido.
4. Población Estudiantil	;Error! Marcador no definido.
4.3. Población Estudiantil No Atendida	;Error! Marcador no definido.
4.3. Comportamiento de Población Estudiantil	;Error! Marcador no definido.
4.4. Deserción Escolar	;Error! Marcador no definido.
5.1. Infraestructura	;Error! Marcador no definido.
5.1.1. Tipos de Ambientes y Cantidad	;Error! Marcador no definido.
5.1.2 Aulas:	;Error! Marcador no definido.
5.1.3. Áreas Libres para Recreación:	;Error! Marcador no definido.
5.2 MOBILIARIO ESCOLAR	;Error! Marcador no definido.
6. SERVICIOS BASICOS	;Error! Marcador no definido.
7. LEGALIDAD	;Error! Marcador no definido.
8. Vulnerabilidad	;Error! Marcador no definido.
8.1. Año de Construcción de los Establecimientos Escolares	;Error! Marcador no definido.
8.2 Identificación de Vulnerabilidad por Amenazas Naturales	;Error! Marcador no definido.
IV. CONCLUSIONES	;Error! Marcador no definido.
GLOSARIO	40
BIBLIOGRAFÍA	42
Anexos	;Error! Marcador no definido.

I. CARACTERIZACION MUNICIPAL

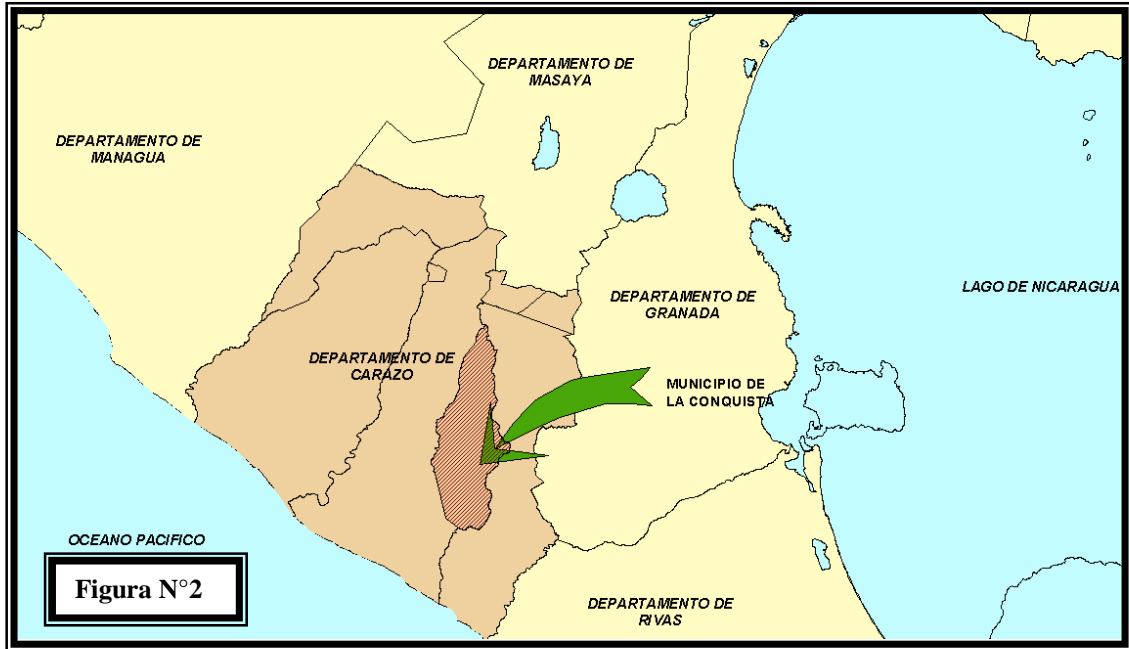
I. CARACTERIZACION MUNICIPAL

1. CONTEXTO TERRITORIAL

El municipio de La Conquista, situado en el departamento de Carazo, se localiza en las coordenadas 11° 44' latitud norte y 86° 11' longitud oeste. El municipio esta ubicado a 60 km. de Managua. Ver figura N°1 y N°2.

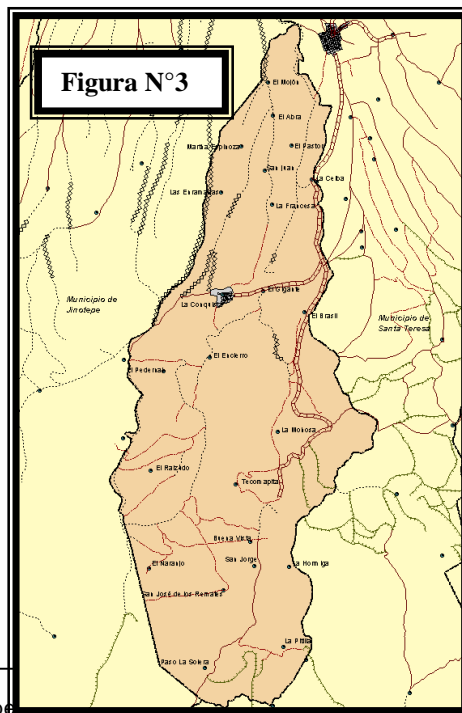


MAPA DE NICARAGUA
Ubicación del Departamento de Carazo en el Territorio Nacional



MAPA DEL DEPARTAMENTO DE CARAZO
Ubicación del municipio de La Conquista en el departamento de Carazo

El municipio de La Conquista limita al norte y al oeste con el municipio de Jinotepe, al sur y al este con el municipio de Santa Teresa. Tiene una extensión territorial de 91 km². Ver figura N°3.



El Municipio celebra sus fiestas muy conocidas a nivel centroamericano por la romería anual en honor al Cristo crucificado o señor de Esquíputas; que se lleva a cabo el tercer viernes de cada semana santa en el templo parroquial municipal de La Conquista. Realizando actos religiosos y fiestas populares en las que participa la mayor parte de la población.

La Conquista cuenta además del casco urbano con 24 comunidades las que se encuentran organizadas (Ver mapa N° 1): Ver Tabla N° 1.

Tabla N° 1 Comunidades del Municipio de La Conquista

Comunidades	
El Gigante	Buena Vista
Ochomogo	Los Remates
San Jorge	Tecomapita
El Naranja	El Caimito
El Encierro	San Juan
Las Enrramadas	La Vainilla
El Abra	Santa Gertrudis
La Ceiba	La Hormiga
El Brasil	El Paso de La Soltera
La Pitilla	El Pedernal
El Nancite	Santa Elena
La Mohosa	El Pastor

Fuente: Caracterización del Municipio de La Conquista. INIFOM-AMUNIC.

2. CARACTERISTICAS CLIMATICAS

El municipio de Belén cuenta con una temperatura que oscila entre los 23° C como mínimo y 24° C como máximo. Las temperaturas máximas se presentan entre los meses de abril y mayo, y al final de la temporada de verano, las temperaturas mínimas se manifiestan en los meses de Diciembre y Enero.

Así mismo la precipitación anual oscila entre los 1200 mm y 1600 mm con un promedio anual de 1400 mm, distribuida en dos estaciones: Una seca que va de Diciembre a Abril y una lluviosa de Mayo a Noviembre. El clima se puede clasificar como semi húmedo (sabana tropical).

3. MEDIO AMBIENTE Y RECURSOS NATURALES

3.1. Geología, Suelo y Relieve

La formación geológica predominante de la región es de material volcánico que se levanta para compensar el hundimiento de la cuenca lacustre.

El suelo más representativo de la región es franco arcilloso, bien drenado con una pendiente de 1.5 a 30%, este tipo de suelo franco arcilloso corresponde aproximadamente a un 30 % del municipio y el otro 70% corresponde a suelos de serranías bien drenados asociados con suelos de potencial agrícola y una pendiente de 1 a 75%, este municipio está formado por dos series de suelos, La Serie Santa Teresa y La serie San Rafael.



LA CONQUISTA

La Serie Santa Teresa.

La serie santa tersa consiste de suelos profundos, bien drenados, pardo rojizo oscuro con permeabilidad moderadamente lenta. Que se han derivado de cenizas volcánicas que están sobre pómez. Los suelos se encuentran principalmente en las planicies onduladas entre Nandaime y Jinotepe. También se encuentra en las áreas escarpadas en la misma ubicación general.

El perfil descrito representa los suelos de textura más fina de esta serie. Son igualmente comunes los suelos que contienen menos arcilla en la superficie y el subsuelo.

Los suelos se encuentran en zona de vida de Bosque Subtropical Húmedo, transición a tropical cálido. Se usan principalmente para pastos, maíz, y sorgo, pero también incluyen pequeñas cantidades de caña de azúcar, café y cultivos de subsistencia.

Estos suelos con pendientes moderadas escarpadas, tienen una extensión total de 25.42km², el escurrimiento superficial de estos suelos es rápido y el suelo esta de moderado a severamente erosionado. Debido a altos riesgos de erosión, el suelo es mas apto para pastos y bosques.

La Serie San Rafael.

La serie San Rafael consiste principalmente en suelos moderadamente profundos a moderadamente superficiales, bien drenados, arcillosos rojizos que se derivan de estratos de poco espesor de lulita tobácea. Se encuentran en lomas que forman una serie de cordilleras bajas paralelas a la costa. Están asociadas con los suelos Vérticos y Vertisoles que se encuentran en las depresiones y bajuras. Hacia el sur limitan con los suelos de Rivas que se encuentran en las tierras más altas.

Los suelos San Rafael tienen permeabilidad moderada o moderadamente lenta, capacidad de humedad disponible moderada, y una zona radicular superficial o moderadamente profunda. El contenido de materia orgánica es moderadamente alto en el suelo superficial y moderado en el

subsuelo. Los suelos son altos en bases intercambiables y tienen una saturación de bases del 80% o más en todo el perfil. El contenido de potasio asimilable es medio, pero son muy deficientes en fósforo.

Los suelos de esta asociación son más variados que aquellos con pendientes de 15% a 30%. La proporción de suelos típicos San Rafael es menor, y los perfiles truncados San Rafael son dominantes. La mayoría de estos suelos son moderadamente profundos y están moderadamente erosionados. Los suelos tienen una extensión total de aproximadamente 839.62 Km.² la mayoría de las áreas están con pastos y bosques y este es su mejor uso.

La mayor parte de la extensión, municipal del territorio es plano, sólo en el ángulo sur este se elevan pequeñas alturas montañosas¹.

Ver Mapa N° 3.

Geología del municipio de La Conquista.

3.2. Hidrografía

En el municipio existen 40 riachuelos, éstas son vertientes pequeñas, las cuales no son muy significativas. Además existen ríos de importancias como son: El Brasil, Santa Teresita, La Vainilla, El Mango, El Giganta, La Conquista.

Ver Mapa N° 4.

Hidrografía del municipio de La Conquista.

4. PROBLEMÁTICA AMBIENTAL

El municipio de La Conquista posee en su mayoría contaminación de las aguas superficiales en casi el 90% de sus ríos, esto fue realizado por medio de un estudio bacteriológico² en sólido donde se reflejaban coliformes fecales, indicando contaminación de heces fecales en los ríos, esto es ocasionado por la falta de letrinas en la zona rural, dando como resultado que la población realice sus necesidades al aire libre.

Otros factores de contaminación es la falta de basureros legales y falta de alcantarillado sanitario.

El plan ambiental de La Conquista elaborado por el Ministerio del Ambiente y Recursos Naturales (MARENA), determinó que este municipio posee varios problemas de contaminación ambiental en orden de prioridad son:

- Pérdidas de suelos por prácticas agrícolas no adecuadas

1 Ministerio del Ambiente y Recursos Naturales. MARENA

2 Fuente: Ministerio de Salud (Silais - Carazo), Entrevista con: Lic. Guadalupe Chávez Jirón

- Contaminación de fuentes de aguas por manejo inadecuado de basura y agua servidas.
- Poca participación e interés de la población en la gestión ambiental.
- Desconocimiento de las normas y leyes ambientales a todos los niveles.
- Falta de regulación y control en el uso de los recursos naturales.
- Falta de protección para las especies de la fauna en vías de extensión.

Según el estudio, esta problemática se ha generado debido a la poca participación de la población, en la protección del medio ambiente y los recursos naturales, así como la falta de recursos económicos para el cuidado del medio ambiente y los recursos naturales.

5. TIPO DE AMENAZAS

El municipio de La Conquista, se encuentra en una zona de afectación de riesgos sísmico y de amenaza por sequía, según el estudio realizado por el Instituto Nicaragüense de Estudios Territoriales (INETER), el que se encuentra plasmado en el libro Amenazas Naturales de Nicaragua y que presenta una tabla de valores con rangos de 0 a 10, teniendo rango de 0 aquellos municipios que son menormente amenazados y 10 los que son mayormente amenazados. Ver Tabla N° 2.

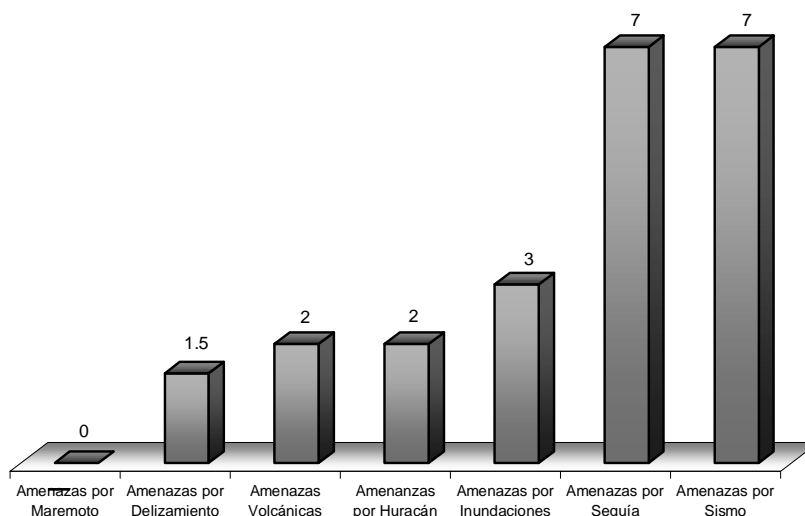
Mapa N° 6.
Zonas de riesgos.

Tabla N° 2 Grado de Amenazas Naturales del Municipio

Amenazas Naturales	Grado de Afectación (Escala)
Amenazas por Maremoto	Grado 0.0
Amenazas por Deslizamiento	Grado 1.5
Amenazas Volcánicas	Grado 2.0
Amenazas por Huracán	Grado 2.0
Amenazas por Inundaciones	Grado 3.0
Amenazas por Sequía	Grado 7.0
Amenazas por Sismo	Grado 7.0

Fuente: Amenazas Naturales de Nicaragua. INETER.

Gráfico de Amenazas Potenciales del Municipio de La Conquista



6. INFRAESTRUCTURA

6.1. Infraestructura Técnica

6.1.1 Agua Potable

La red de agua potable en el municipio de La Conquista es administrado por la Empresa Nicaragüense de Acueductos y Alcantarillados (ENACAL), la oficina de esta se encuentra localizada en el municipio de Jinotepe.

En el municipio existe red de agua potable y tres pozos equipados de bombeo, siendo abastecida la población a través de esta red.

La red de agua potable esta compuesta por 257 conexiones domiciliarias, lo que representa un 43% de las viviendas³, lo que significa que el 57% restante de las viviendas no cuenta con este servicio, abasteciéndose a través de pozos comunales, pozos localizados en los centros escolares, y de un río⁴

La problemática del sector es la siguiente:

- Reparación de la red de agua potable del casco urbano.
- Cambio del motor eléctrico.
- Poco tiempo de bombeo.
- Déficit de conexión domiciliarias.

3 Fuente: Caracterización Municipal de La Conquista. INIFOM - AMUNIC

4 Fuente: A través de levantamiento de campo de Grupo PINRE

- Altas tarifas en la instalación del servicio de agua potable.
- Falta de agua potable en las comunidades de San Jorge, El Brasil.

6.1.2 Alcantarillado Sanitario

En La Conquista no hay alcantarillado sanitarios, el 65% de las viviendas cuentan con sistema de eliminación de excretas a través de letrinas tradicionales, el resto de las viviendas correspondiente al 35% del municipio no posee ningún tipo de sistema de saneamiento, ocasionando que los pobladores que carecen de este servicio, realicen sus necesidades al aire libre.

6.1.3 Energía Eléctrica

El área urbana de La Conquista cuenta con el servicio público de energía eléctrica domiciliar, administrado por la Empresa UNION FENOSA, desde sus oficinas localizadas en el municipio de Jinotepe.

El número de cobertura de energía eléctrica del municipio corresponde a 202 conexiones domiciliarias lo que representa el 34% del total de vivienda.

En el área rural, hay servicio en 4 comunidades las que son: El Gigante, El pastor, La Ceiba y San Juan, la que fue financiada con fondos de organismos internacionales (Fondos de TAIWAN).

La problemática del sector es la carencia de alumbrado público en la periferia del casco urbano y el barrio Rigoberto López Pérez, además la falta de alumbrado domiciliar en las 20 comunidades rurales restantes del municipio.

6.1.4 Telecomunicaciones

En el municipio existe una planta automática con un total de 12 abonados a cargo de la Empresa Nicaragüense de Telecomunicaciones (ENITEL) lo que representa un promedio de un teléfono por cada 274 habitantes, también cuenta con algunas unidades privadas estas a cargo de la empresa BELLSOUTH, ENITEL, ALO DE PCS.

Para el servicio a la población, ENITEL cuenta con una sucursal localizada en el casco urbano, brindando el servicio de telefonía pública, telégrafo y correos.

6.2 Vialidad y Transporte

6.2.1 Vialidad

El municipio de La Conquista no posee una amplia red de carreteras pavimentadas, pero si caminos de penetración en regular y mal estado.

La principal vía de acceso al casco urbano del municipio la constituye una carretera pavimentada, y a lo interno del casco urbano existen 6 calles las que se encuentran adoquinadas y 43 calles restantes no tienen ningún tipo de revestimiento⁵.

Algunas comunidades como: Paso La Solera, La Mohosa, El Brasil, La Hormiga, Buena Vista y San Jorge se conectan al casco urbano mediante una carretera pavimentada⁶.

Los principales caminos de penetración a las comunidades de La Conquista son caminos de sin revestimiento, lo que dificulta la circulación en periodos lluviosos.

6.2.1 Transporte

La población del municipio de La Conquista se sirve de transporte colectivo privado, el que es brindado por la cooperativa de transporte de Carazo, la que cuenta con tres unidades de transporte colectivo (microbuses), y dos buses los que son prestados por el municipio de Jinotepe. Las rutas de transporte son las siguientes:

- La Conquista – Jinotepe.
- La Conquista – Buena Vista.
- La Conquista – Santa Teresa.

La Falta de medios de transporte ocasiona que las pocas unidades existentes estén deterioradas y en mal estado. Las comunidades lejanas al municipio no tienen servicio de transporte colectivo. Por que la mayoría de la población en estas áreas circulan a pie o en bicicleta, así como el uso de carretas haladas por bueyes, monta de animales como mulas y/o caballos.

Mapa N° 6.
Vialidad y Transporte.

6.3 Equipamiento social

6.3.1 Salud

El municipio dispone de 4 unidades de salud, entre ellas un centro de salud ubicado en el casco urbano, 3 puestos de salud localizados en el área rural las comunidades de El Naranjo, San Jorge y Paso de la Solera.

6.3.2 Educación

⁵ Fuente: Alcaldía Municipal de La Conquista.

⁶ Visita de Campo realizada al momento del levantamiento.

Este acápite será desarrollado ampliamente en el segundo capítulo: “Diagnostico de la Infraestructura Escolar del Municipio de San Juan del Sur y de los Establecimientos Institucionales del Ministerio de Educación, Cultura y Deportes, MECD”.

6.3.3 Bienestar social

En esta área se brinda servicio a través de un comedor infantil donde se atiende a 31 niños, dos ollas comunales ubicadas en el casco urbano que brindan atención a 57 niños y alimentación para niños ambulantes. Además, atienden a 26 pensionados entre ellos dos huérfanos, 20 discapacitados y 4 viudos.

7. CARACTERISTICAS SOCIO-ECONOMICAS

7.1 Población

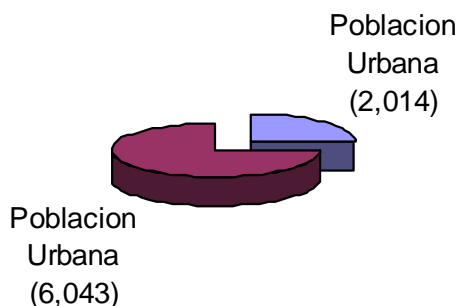
El municipio de La Conquista contaba en el año 2002 con 3,300 habitantes y en el año 2003 aumentó a 8,057 habitantes, lo que representa una tasa anual de crecimiento en el último período inter censal del 3.67%⁷, con una densidad poblacional de 88 hab/km². Ver Tabla N° 3 y N° 4.

Tabla N° 3 Distribución de la población del municipio de La Conquista para el año 2003

Población			
Sector	Cantidad	Porcentaje	Densidad Poblacional
Urbano	2,014	25%	88 hab/km ²
Rural	6,043	75%	
Total	8,057	100%	

Fuente: Alcaldía municipal de La Conquista.

Distribucion de la poblacion del Municipio La Conquista



⁷ Fuente: Alcaldía Municipal de La Conquista.

Tabla N° 4 Comportamiento poblacional 1995 – 2003

POBLACIÓN 1995	POBLACIÓN 2003	INCREMENTO
5,106	8,057	25.71%

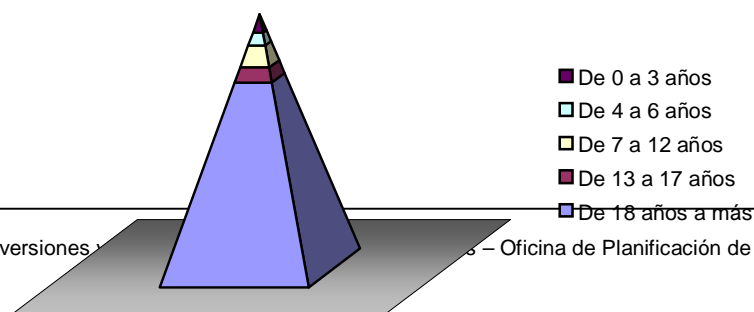
La población del municipio en el año 2003 es de 8,057 habitantes y según la pirámide de edades presenta una base ancha en el rango de 18 años a más con un 74.93% de la población total. Ver Tabla N° 5.

Tabla N° 5 Composición por Grupo de Edades

Grupo de Edades	Población	Porcentaje
De 0 a 3 años	537	6.67%
De 4 a 6 años	381	4.73%
De 7 años a 12 Años	654	8.12%
De 13 años a 17 Años	448	5.56%
De 18 años a más	6,037	74.93%
Total Poblacional	8,057	100%

Fuente: Instituto Nacional de Estadísticas y Censos INEC: Población de edades simples año 2,003 y Proyecciones de Población total por edades según municipio 2,000 – 2,005.

Grupo de Edades



7.2 Actividades Económicas

De acuerdo al estudio Estrategia de Crecimiento Económico y Reducción de pobreza, realizado por la Secretaría de Estrategia y Cooperación de la Presidencia (SECEP) en Julio 2001, en Nicaragua se han usado las Necesidades Básicas Insatisfechas (NBI), para estimar coeficientes de pobreza basados en un grupo seleccionado de indicadores, tales como acceso a los servicios de saneamiento, nivel educativo del jefe del hogar, nivel de dependencia y otros.

Según este método, los hogares que sólo tienen una necesidad insatisfecha se clasifican como pobres, si su consumo anual per cápita es inferior a la línea de pobreza (general) de US\$402.05 dólares. Además, clasifica a los municipios según Brecha de la Extrema Pobreza en un Rango de 0 al 48. Encontrándose el municipio de La Conquista dentro del rango de 6.3 lo que lo clasifica como un municipio de **Pobreza Baja** (Rango del 0 al 6.6).

Sin embargo el municipio de La Conquista se caracteriza por ser una zona altamente productiva, las principales actividades económicas son la agricultura y la ganadería.

La agricultura es el rubro de mayor importancia económica, siendo los cultivos predominantes el: trigo, Maíz, arroz, frijoles, yuca y chagüite. La ganadería tiene su base en la compra venta de ganado, la producción de carne y leche está distribuida fundamentalmente al consumo interno y en pequeña escala a la comercialización con otras zonas

La Población Económicamente Activa (PEA) no se refleja en este documento debido a que el Ministerio del Trabajo (MITRAB) no cuenta con datos de este municipio, según Rama de Actividad Económica correspondiente a la XVI Encuesta de Hogares Urbanos del año 2002.

7.3 Organizaciones e Instituciones presentes en el municipio

Además cuenta con otras instituciones públicas como:

a) Instituciones Públicas.

Alcaldía municipal, para la coordinación de proyectos y actividades sociales, ordenamiento, apoyo a los diferentes sectores productivos.

Instituciones que brindan servicios a la comunidad, como: PN (Policía Nacional), Oficinas del Consejo Supremo Electoral (CSE), ENITEL (Empresa Nicaragüense de Telecomunicaciones), ENACAL (Empresa Nicaragüense de Acueductos y Alcantarillados), Unión FENOSA y MINSA (Ministerio de Salud).

b) Instituciones no gubernamentales (ONG).

Actualmente el municipio no posee vínculos de hermanamiento con otras ciudades o pueblos, pero el Instituto Nicaragüense de Fomento Municipal INIFOM, ha gestionado desde 1993 para que el municipio establezca relaciones con los países de Canadá, Estados Unidos e Inglaterra. Además cuenta con otras instituciones como son Tierra y Vida, Sofonia, CATIE (Centro Agronómico Tropical de Investigación), Posaf (Programa Socio Ambiental de Sostenimiento de Agricultura y Forestación), Pesa (Programa Especial para la Seguridad Alimentaria) y la Asociación San Lucas.

8. SERVICIOS MUNICIPALES

- **Recolección de Basura**

La Alcaldía del municipio no brinda servicio de recolección de basura a la población, por no contar con los medios adecuados. La población acude a los tratamientos caseros que consisten en quemar y enterrar la basura producida (orgánica e inorgánica).

La municipalidad presta el servicio de limpieza de las calles, la que es depositada en los basureros ilegales para luego realizar la quema.

- **Parque municipal**

El municipio de La Conquista cuenta con dos Parques para las actividades de recreación, uno ubicado en el casco urbano, encontrándose en regular estado, tiene un área de 1 mz, con una cancha de basketball, agua potable y el otro ubicado en el barrio Rigoberto López Pérez el que cuenta con áreas verdes y bancas, teniendo un área de 48 m².

- **Cementerio municipal**

En el municipio existen 4 cementerios, uno ubicado en el casco urbano al que se le da mantenimiento dos veces al año el que cuenta con agua potable, los otros tres cementerios están ubicados en las comunidades El Naranjo, San Jorge y Ochomogo los que no tienen agua potable y carecen de mantenimiento. Ver Tabla N° 6.

Tabla N° 6 Situación de los Cementerios en el Municipio

Equipamiento	Ubicación	Cobertura	Área Total	Estado Físico
Cementerio	Bo. Rigoberto López Pérez	Municipal	2 Mz.	Regular
	El Naranjo	Comunal	½ Mz.	Regular
	San Jorge	Comunal	¼ Mz.	Regular
	Ochomogo	Comunal	¼ Mz.	Regular

Fuente: Caracterización Municipal de La Conquista. INIFOM-AMUNIC.

- **Mercado municipal**

El municipio no tiene mercado municipal, la mayoría de la población se abastece de pulperías ubicadas en la zona urbana y de los poblados circundantes, como Jinotepe y Masaya.

- **Rastro municipal**

Para todo el municipio existe un rastro municipal, ubicado en el Bo. Rigoberto López Pérez, que cuenta con el servicio de agua potable.

La infraestructura del rastro presenta buenas condiciones, cumple con los requerimientos higiénicos-sanitarios para brindar un buen servicio a la comunidad, los desechos sólidos y líquidos son depositados en una pila séptica controlada por el Ministerio de salud (MINSA). El destace promedio es de dos a cuatro reses cada fin de semana⁸.

II. DIAGNOSTICO DE LA INFRAESTRUCTURA ESCOLAR DEL MUNICIPIO DE LAS SABANAS Y DE LOS ESTABLECIMIENTOS INSTITUTCIONALES DEL MINISTERIO DE EDUCACIÓN, CULTURA Y DEPORTES.

⁸ Fuente: Caracterización Municipal de La Conquista. INIFOM - AMUNIC

II. DIAGNOSTICO DE LA INFRAESTRUCTURA ESCOLAR DEL MUNICIPIO DE CARDENAS Y DE LOS ESTABLECIMIENTOS INSTITUCIONALES DEL MINISTERIO DE EDUCACIÓN, CULTURA Y DEPORTES.

9. CANTIDAD DE ESTABLECIMIENTOS ESCOLARES Y CENTROS EDUCATIVOS

9.1 Cantidad de Establecimientos Escolares

El municipio de La Conquista, cuenta con 15 establecimientos escolares, clasificados de forma general de la siguiente manera: 6 fueron construidos y diseñados para escuela y 9 fueron construidos para escuela pero no tienen las condiciones apropiadas de confort para el proceso enseñanza aprendizaje. Ver Tabla N° 7.

Con respecto a los tipos de centros educativos⁹ se cuenta con 7 Pre - Escolares No Formales, 14 Escuelas Primarias y 1 Colegio (preescolar formal, primaria y secundaria).

Tabla N° 7. Cantidad de Establecimientos Escolares

Características	Cantidad de Establecimientos	Observaciones
------------------------	-------------------------------------	----------------------

⁹ Decreto N° 1 – 90 Ley Creadora de los Ministerios de Estado, el Reglamento General de Educación Primaria y Secundaria de 1993 y el Acuerdo Presidencial N° 40 del 18 de Febrero de 1993.

	Escolares	
<i>Edificio diseñado y construido como Establecimiento Escolar.</i>	6	
<i>Edificio construido para escuela pero que no presta las condiciones apropiadas.</i>	9	<i>Representan riesgos para la población estudiantil.</i>
<i>Edificio diseñado para otro uso</i>	0	
Total	15	

Fuente: Levantamiento de campo, PINRE 2003.

9.1 Cantidad de Centros Educativos

En los 15 establecimientos escolares funcionan un total de 18 Centros Educativos. La dependencia administrativa de estos Centros es la siguiente: Ver Tabla N° 8.

Tabla N° 8. Cantidad de Centros Educativos por dependencia administrativa

Dependencia Administrativa	Cantidad de Centros Educativos	Observaciones
<i>Autónomo</i>	5	
<i>Autónomos + Comunitario</i>	1	<i>Funciona 1 preescolar comunitario que tiene el mismo nombre del Centro Autónomo</i>
<i>Estatad No Autónomos</i>	5	
<i>Estatad No Autónomo + Comunitario</i>	4	<i>Funciona 1 preescolar comunitario que tiene el mismo nombre del Centro Autónomo</i>
<i>Comunitarios</i>	3	
Total	18	

Fuente: Estadísticas Escolares del MECD, año 2003 y levantamiento de campo, PINRE 2003.

Según la clasificación por Categoría¹⁰ los centros educativos se contabilizan en:

Tabla N° 9. Categorías de Centros Educativos

¹⁰ Acuerdo Ministerial N° 05-98

Categoría	Cantidad	Observaciones
Preescolares	3	
Escuelas	14	En 7 de ellas funciona un preescolar.
Colegios	1	
Total	18	

Fuente: levantamiento de campo, PINRE 2003

9.3 Oferta de los Centros Educativos

La mayoría de los Centros Educativos que ofrece el Programa de Preescolares (11) son de la modalidad no formal multinivel, es decir que un mismo maestro imparte dos o tres niveles simultáneamente.

De los 14 Centros Educativos que imparten el Programa de Primaria 4 ofrecen primaria completa y 11 primaria incompleta. Ver Tabla N° 15, donde se detallan hasta que grado se atiende.

El Colegio Melida Lovo presta el servicio de I a V año del Programa de Secundaria Diurna, en el turno vespertino. Ver Tabla N° 10.

Ver Mapa N° 8

Tabla N° 10. Oferta de los Centros Educativos

Categoría	Cantidad	Observaciones
Primaria Completa	4	De los 4 centros educativos, 1 es primaria regular y 3 son primaria multigrado.
Primaria Incompleta	11	De los 11 centros educativos, 3 imparten hasta 4º grado, 5 imparten hasta 5º grado, 1 imparte 1º, 2º y 4º grado y 1 imparte 1º, 2º, 3º y 6º grado.
Total	15	

Fuente: levantamiento de campo, PINRE 2003

10. LOCALIZACIÓN GEOGRÁFICA DE LOS ESTABLECIMIENTOS ESCOLARES

La totalidad de Establecimientos Escolares del municipio de La Conquista, corresponde a 15 los que están localizados geográficamente de la siguiente manera: 1 en el área urbana (5.56%) y los 14 restante distribuidos en el área rural del municipio (94.44%).

Están distribuidos a lo largo de todo el territorio municipal, encontrando un mayor número concentrado en la parte suroeste y sureste del mismo.

11. COBERTURA DE ATENCION DE LOS ESTABLECIMIENTOS ESCOLARES

Basados en las normas para la planta física educativa pagina N° 6 del Ministerio de educación cultura y Deportes (MECD), se han determinado los siguientes radios de distancia máximo de acuerdo a los programas educativos. Ver Tabla N° 11.

Tabla N° 11. Distancias máximas

PROGRAMA	DISTANCIAS (Km.)	
	URBANAS	RURALES
PRE-ESCOLAR	1	2
PRIMARIA	3.5	3.5
SECUNDARIA	* 5	-

(* Mayor Acceso a transporte. Prolongación de radios a lo largo de las vías de acceso)

11.1 *Análisis de cobertura según norma*

Refiriéndonos a la cobertura de los Establecimientos donde se imparte el Programa de Educación Preescolar y/o Primaria; y de acuerdo a los radios de atención según norma, se observa en el mapa N° 8, que el municipio está bien atendido en la zona suroeste y una parte de la zona sureste, sin embargo en las zonas noreste y noroeste carece de establecimientos escolares.

No siendo el caso del establecimiento que imparte el Programa de Secundaria pudiéndose apreciar en el mapa N° 9, ya que si se cumpliera con la norma de 5 km como distancias máximas de recorrido, el Colegio Melida Lovo atendería pocas localidades, quedando desprovista de atención gran parte del territorio. A este establecimiento escolar parte de la población estudiantil, proceden de otras comunidades fuera de su área de cobertura:

Colegio Melida Lovo, el radio de cobertura es de 8.10 Km. incidiendo en el radio de atención de otros establecimientos escolar.

11.2 *Análisis de cobertura según atención real*

Existen 3 centros educativos que imparten programa de primaria donde parte de la población estudiantil, proceden de otras comunidades fuera de su área de cobertura tales como: Ver tabla N° 12.

Centro Educativo Chepita Toledo, el radio de cobertura es de 8.70 Km. incidiendo en el radio de atención de otros establecimientos escolares.

Centro Educativo Benito Laplante, el radio de cobertura es de 4.70 Km. incidiendo en el radio de atención de otros establecimientos escolares.

Ver mapa N° 10

Tabla N° 12. Procedencia Estudiantil

N°	Código	Centro Educativo	Comunidad de Procedencia	Distancia Km	
				Máxima	Mínima
1		Esc. Ojo de Agua	Ojo de Agua	3.10	0.20
			El Guabillo		
			La Libertad		
			Los Mamones		
2		El Guabillo	El Guabillo	3.50	0.30
			El Platanal		
3		Chepita Toledo	Tecomapita	8.70	0.30
			La Espiga		
			Cañas Bravas		
			Cascolomil		
4		Río Grande Los Encuentros	Los Encuentros	0.50	0.30
5		Guiste (Carlos Fonseca)	Guiste	1.50	0.20
			Miramar		
			El Carmen		
6		Melida Lovo	La Conquista	8.10	0.10
			El Gigante		
			San Juan		
			El Nance		
			El Pedernal		
			Las Enrramadas		
			El Brasil		
			La pitilla		
			La Hormiga		
			Buena Vista		
			La Mohosa		
			Los Encuentros		
			La Ceiba		
7		Rubén Darío	Buena Vista	2.50	0.60
			La Mohosa		
			Cerro Los Parrales		
			La Hormiga		
8		Simón Bolívar	La Mohosa	1.20	0.30
9		San Jorge	San Jorge	2.30	0.40
			San José de los Remates		

			La pitilla		
10		Amigos del Japón	El Naranja	2.30	0.40
			Avellanas		
			Tecomapita		
			El Raizudo		
11		Santa Teresita	El Nance	3.00	1.50
			Nispero		
12		Hermanos del Japón	Santa Elena	3.70	0.8
			El Naranja		
			El Nance		
			El Caimito		
13		Benito Laplante	La Hormiga	4.70	0.20
			Cerro Los Pinales		
			Ochomogo		
14		30 de Mayo	El Pedernal	3.10	0.50
			El Encierro		
			El Raizudo		
15		Las Enramadas	Las Enramadas	3.50	0.35
			El Recogedero		
16		Preesc. Los venaditos	El Guasimito	0.35	0.10
17		Preesc. Chepita Toledo	Tecomapita	1.20	0.30
18		Preesc. Guiste	Guiste	0.30	0.10
19	—	Preesc. Amigos del Japón	El Naranja	3.00	0.30
20		Preesc. Hermanos del Japón	Santa Elena	2.00	0.30

Fuente: Análisis de la Ficha Registro de Información de los Establecimientos Escolares, RIEES

12. POBLACION ESTUDIANTIL

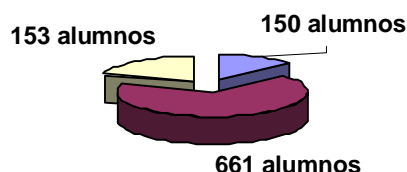
12.1 Población Atendida año 2003

La matrícula total del año 2003 fue de 1,251 estudiantes en los tres Programas Educativos Preescolar, Primaria y Secundaria. Esta matrícula se ha dividido en Población estudiantil atendida en rango de edades de 3 a 17 años y población estudiantil fuera del rango. Ver Tabla N° 13.

12.2 Población Estudiantil Atendida en rangos de edades 3 a 17 años

La población total del Municipio en el año 2003 fue de 8,057¹¹ hab., el 20.06% corresponde a la población en edad escolar en el rango de 3 a 17 años que equivale a 1,616 habitantes, distribuidos en 514 hab. en edad de preescolar, 654 hab. en edad de primaria y 448 hab. en edad de secundaria¹². La Población estudiantil matriculada en este rango de edad 3 a 17

Población Atendida por Programa Educativo, año 2003



11 Fuente: Alcaldía Municipal de La Conquista.

12 Proyecciones INEC, 2002

años, fue de 964¹³ alumnos distribuidos por programa de la siguiente manera:

153 estudiantes Preescolar
 661 estudiantes en primaria
 150 estudiantes en secundaria

12.3 Población Estudiantil Atendida fuera del rango de edades 3 a 17 años

Respecto a la matrícula inicial existe 22.94% (287 estudiantes) que se encuentran fuera del rango de edades establecidas, los que se encuentran distribuidos en los programas de educación de la siguiente manera: primaria un 19.34% (242 estudiantes) y secundaria el 3.60% (45 estudiantes). Ver tabla N° 13.

Tabla N° 13. Matrícula 2003 dentro y fuera del rango de edades de 3 a 17 años y Población en edad escolar de 3 a 17 años

Programa	Rango de edades	Población matriculada		Matrícula Total inicial 2003 por Programa*	Población dentro de rangos
		Según rango	Fuera del rango		En edad escolar**
Preescolar	3 a 6	153		153	514
Primaria	7 a 12	661	242	903	654
Secundaria	13 a 17	150	45	195	448
Total	3 a 17	964	287	1,251	1,616

Fuente: *Estadísticas Escolares. MECD 2003 / **Proyecciones INEC 2003

12.4 Población atendida 2002

En el año 2002, la matrícula inicial fue de 1,159 estudiante en todos sus Programas, distribuidos de la siguiente manera: preescolar 146 alumnos, primaria 885 y secundaria 158. Ver tabla N° 14.

Tabla N° 14. Matrícula 2002 dentro y fuera del rango de edades de 3 a 17 años y Población en edad escolar de 3 a 17 años

Programa	Rango de edades	Población matriculada		Matrícula Total inicial 2002 por Programa*	Población dentro de rangos
		Según rango	Fuera del rango		En edad escolar**
Preescolar	3 a 6	146		146	527
Primaria	7 a 12	628	227	885	734
Secundaria	13 a 17	125	33	158	520
Total	3 a 17	899	260	1,159	1,781

13 Estadísticas Escolares MECD- 2003

Fuente: *Estadísticas Escolares. MECD 2002 / **Proyecciones INEC 2002

12.5 Comportamiento de Población Estudiantil 2002- 2003

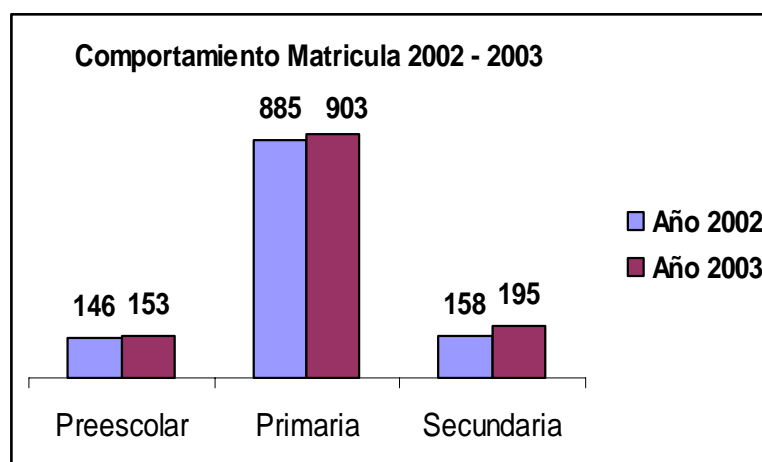
Al comparar resultado de la matricula inicial de los años 2002 – 2003, En tabla N° 15 se observa un aumento en el programa de primaria, así también como en el programa de preescolar y de secundaria que se desglosa de la siguiente manera:

Preescolar: Incrementó 4.79% (7 estudiantes)
 Primaria: Incrementó 2.03% (18 estudiantes)
 Secundaria: Incrementó 23.42% (37 estudiantes)

Tabla N° 15. Comportamiento población estudiantil 2002 – 2003

Programa	Matricula Inicial		Comportamiento %
	2,002	2,003	
Preescolar	146	153	4.79%
Primaria	885	903	2.03%
Secundaria	158	195	23.42%
Total	1,159	1,251	

Fuente: *Estadísticas Escolares. MECD 2002 / **Proyecciones INEC 2002



12.6 Deserción Escolar

Se denomina Deserción Escolar, al retiro de estudiantes previamente matriculados en un programa educativo, durante el transcurso del año escolar.

La deserción escolar en el año 2002, del municipio fue de 80 estudiantes respecto a la matrícula inicial, lo que equivale a una deserción de 6.90%. Así mismo el ingreso en el transcurso del año escolar fue de 16 estudiantes para un 1.38% respecto a la matrícula inicial, desglosándose por programa de la siguiente manera:

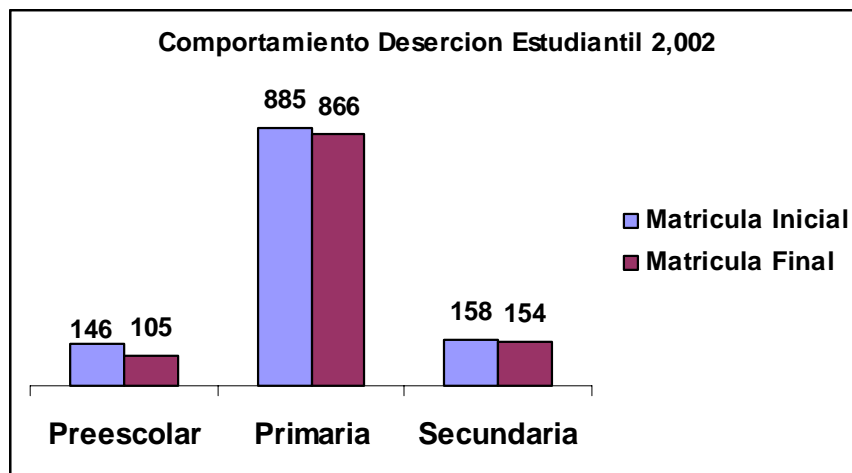
Preescolar:	deserción escolar	3.54% (41 Estudiantes)
Primaria:	deserción escolar	3.02% (35 Estudiantes)
	Ingreso	1.38% (16 Estudiantes)
Secundaria:	deserción escolar	0.35% (4 Estudiantes)

Ver tabla N° 16.

Tabla N° 16. Deserción escolar 2002

PROGRAMA	MATRICULA INICIAL	DESERCIÓN	INGRESO AÑO ESCOLAR	MATRICULA FINAL
PREESCOLAR	146	41	0	105
PRIMARIA	885	35	16	866
SECUNDARIA	158	4	0	154
TOTAL	1,159	80	16	1,125

Fuente: Estadísticas Escolares 2002. MECD



13. CAPACIDAD INSTALADA (OFERTA)

13.1 Infraestructura

13.1.1 Tipos de Ambientes Complementarios y Cantidades

En la Tabla N° 17 se enumera la cantidad de ambientes complementarios con que cuentan los 15 establecimientos escolares diseñados y/o construidos para escuela, no se incluyen los 3 preescolares no formales que no cuentan con local definido.

Tabla N° 17. Tipo de ambientes complementarios y cantidad

N/O	Ambiente Complementario	Cantidad de Establecimientos que cuentan con el ambiente	Observaciones
2	Dirección	1	
3	Sub - dirección	1	
4	Bodega	1	
5	Letrina	15	

En lo que respecta a espacios abiertos en los establecimientos escolares, 2 cuentan con canchas deportivas. Ver Matriz N° MT-4 y MT-7A.

13.1.2 Aulas

➤ **Uso de las aulas de clases:**

Se están considerando como aula, todo ambiente utilizado para impartir clases, sea este adecuado o no para el desarrollo de la actividad educativa.

Dada la importancia que tiene este tipo de ambiente, estaremos detallando las **aulas físicas** de los establecimientos escolares existentes en el municipio, describiendo cuantas están diseñadas y construidas para aula y cuantas son aulas inapropiadas sin condiciones.

Además se hará un análisis de cantidad de aulas utilizadas en los turnos matutino y vespertino, así como la cantidad de **aulas disponibles** basándonos en la norma que los establecimientos urbanos deben ser utilizados en dos turnos y los rurales en uno sólo.

No se considera en este estudio **aulas utilizadas** en los turnos nocturno y sabatino.

Aulas físicas

En el año 2,003 en el municipio se contabilizan 39 aulas físicas, de las cuales 36 son diseñadas para aula y 3 no prestan condiciones. Ver tabla N° 18. De las 39 aulas, 7 están en la zona urbana y 32 en la zona rural.

Aulas Disponibles

Las aulas disponibles se obtienen de aplicarles a las mismas las normas de utilización tanto en la zona urbana y rural, de esto se obtiene que en la zona urbana se dispone de 14 aulas y en la zona rural de 32 aulas. Ver tabla N° 18.

Los resultados de comparar la matrícula inicial 2003, con la cantidad de aulas disponibles, y considerando la norma de 40 alumnos / aula en el área urbana y 30 alumnos en el área rural se obtiene un indicador de 34 alumnos / aula en la zona urbana y 26 en la zona rural.

Aulas Utilizadas

En cuanto a la utilización de las aulas en la zona urbana se contabilizan 7 aulas físicas de las cuales se utilizan 12 aulas en dos turnos, 7 en el turno matutino y 5 en el turno vespertino para un total de 12 aulas utilizadas con un indicador de 34 alumnos / aula.

En el área rural se contabilizan 32 aulas físicas de las cuales 1 no se están utilizando para un total de 31 aulas funcionando, de estas existen 3 aulas que se utilizan en el turno vespertino en 3 Centro Educativo para un total de 34 aulas utilizadas con un indicador de 25 alumnos / aula.

Tabla N° 18. Uso de Aulas de Clases

Area Geografica	Matricula 2003	Norma alumnos x aula	Aulas según Norma	Cantidad de Aulas					Indicadores Alumnos x Aula	
				Físicas			Disponibles	Utilizadas	Disponibles	Utilizadas
				Diseñadas	* Sin Condiciones	Total				
Urbana	410	40	10	7	0	7	14	12	29	34
Rural	841	30	28	29	3	32	32	34	26	25
Total	1251		38	36	3	39	46	46	55	59

Fuente: *Trabajo de Campo PINRE 2003, **Estadística MECD 2003

➤ Estado Físico de Aulas:

El Municipio de La Conquista, cuenta con un total de 39 aulas físicas. Las cuales se clasificaron de acuerdo al parámetro de Bueno (que requiere Mantenimiento) 43.60% (17 Aulas), Regular (que requiere Reparación) 20.51% (8 Aulas) y Malo (que requiere Reemplazo) 35.89% (14 Aulas). Ver tabla N° 19.

Tabla N° 19. Estado Físico de Aulas

Area Geografica	Estado Físico							
	Bueno	%	Regular	%	Malo	%	Total	%
Urbana	4	10.26	3	7.69	0	0	7	17.95
Rural	13	33.34	5	12.82	14	35.89	32	82.05
Total	17	43.60	8	20.51	14	35.89	39	100

Fuente: Trabajo de Campo PINRE 2003

➤ **Áreas Libres:**

El municipio de La Conquista, cuenta con 18 establecimientos escolares, de los cuales 15 cuenta con terreno y establecimientos identificados como pertenecientes a la escuela, de estos terrenos:

4 tienen terreno libre entre 500 y 1,000 m²,
 6 tienen área libre entre 1,100 y 2,200 m²,
 5 cuentan con terreno libre entre 3,000 y 7,100 m², aproximadamente.

Dichos terrenos tienen pendientes variadas del total de terrenos tenemos:

1 tienen una pendiente de entre 30% a más,
 1 tiene pendientes entre 10 y 15%;
 13 tiene pendiente entre 2 y 5 %, aproximadamente.

Teniendo en el grupo el 86.67% de los terrenos con pendientes poco inclinadas por lo que se puede hablar de áreas libres. Ver tabla N° 20.

Tabla N° 20. Establecimientos Escolares

Nº	Centros Escolares	Area de terreno (m ²)	Area Ocupada (m ²)	Area Libre (m ²)	Pendiente (%)
1	Ojo de Agua	4,345.07	260.00	4,085.07	5
2	El Guabillo	1,159.89	284.42	875.47	5
3	Chepita Toledo	7,056.00	25.12	7,030.88	5
4	Río Grande los Encuentros	4,114.79	176.34	3,968.45	2
5	Guiste (Carlos Fonseca Amador)	2,286.33	128.76	2,157.57	45
6	Melida Lovo	6,728.24	722.06	6,006.18	5
7	Ruben Darío	775.09	231.57	523.52	2
8	Simón Bolívar	1,604.48	317.75	1,286.73	15
9	San Jorge	2,073.33	154.71	1,919.02	2
10	Amigos del Japón	1,104.67	250.47	854.20	2.5
11	Santa Teresita	1,695.55	74.32	1,621.23	2.5
12	Hermanos del Japón	1,504.50	195.06	1,309.44	5
13	Benito Laplante	1,855.18	417.65	1,437.53	5
14	30 de Mayo	662.50	159.52	502.98	5
15	Las Enramadas	3,251.36	72.93	3,178.43	5

Fuente: Trabajo de Campo PINRE 2003

13.2 Mobiliario escolar

13.2.1 Mobiliario de Preescolar

El mobiliario de los Preescolares que funcionan en viviendas no se levanto por lo que en este análisis sólo se tomara en cuenta la matricula de los Preescolares que funcionan en las escuelas Primarias.

El mobiliario de preescolar se contabiliza en 78 mesas individuales de las que 55 se encuentran en uso, del total de mesas 63 se encuentran en buen estado y 15 en mal estado también, cuenta con 9 mesas de grupo (capacidad para seis niños cada una) de las cuales se encuentran en uso 9, para el programa de preescolar para atender a una población estudiantil de 153 alumnos del turno matutino. De las 9 mesas, 6 mesas (66.66%) se encuentra en buen estado y 3 mesas (33.34%) en mal estado.

En lo referente a las sillas de preescolar se tiene un total de 121 sillas, de estas son utilizadas solamente 113, para el programa de Preescolar. El estado físico del total de sillas es de 91 sillas (75.22%) en buen estado, 10 sillas (8.26%) en regular estado y 20 sillas (16.52%) en mal estado. Ver tabla N° 21.

13.2.2 Mobiliario de Primaria y Secundaria

El total de pupitres para estudiantes de Primaria y Secundaria es de 792, de los que son utilizados 718, utilizados por una población estudiantil de 1,039 alumnos del turno matutino y 59 alumnos en el turno vespertino. Ver matriz MT-5

Del total de pupitres, 588 pupitres (74.24%) se encuentra en buen estado, 82 pupitres (10.35%) en regular estado y 122 pupitres (15.40%) en mal estado. En cuanto a mesas de grupo, 2 se encuentra en buen estado. Ver tabla N° 21.

Tabla N° 21. Mobiliario existente para alumnos por programa

Programa	Matricula 2003**			Set grupo								Pupitres				Set Individual							
				Mesas				Sillas								Mesas				Sillas			
	Mat.	Vesp.	Total	B	R	M	Total	B	R	M	Total	B	R	M	Total	B	R	M	Total	B	R	M	Total
Preescolar	153	0	153	6	0	3	9	13	10	20	43	0	0	0	0	63	0	15	78	78	0	0	78
Primaria y Secundaria	1,039	59	1,098	2	0	0	2	0	0	0	0	588	82	122	792	0	0	0	0	0	0	0	0
Total	1,192	59	1,251	8	0	3	11	13	10	20	43	588	82	122	792	63	0	15	78	78	0	0	78

Fuente: *Trabajo de Campo PINRE 2003, **Estadística MECD 2003

13.2.2 Mobiliario para el personal docente en aulas de clase

El Mobiliario utilizado por el personal docente en las aulas de clases es de 5 escritorios de los cuales 1 (20.00%) se encuentran en buen estado y 4 (80.00%) en mal estado, además cuentan con 16 mesas, las que se encuentran 15 (93.75%) en buen estado y 1 (6.25%) en regular estado.

El total de sillas es de 20 cuyo estado físico es 19 (95.00%) en buen estado y 1 (5.00%) en regular estado.

Además se cuenta con 25 pizarras de concreto, de las cuales 20 (80.00%) están en buen estado y 5 (20.00%) en regular estado, cuentan también con 9 pizarras de madera, las que se encuentran 8 (88.89%) en regular estado y 1 (11.11%) en mal estado y además con 4 pizarras acrílicas las que se encuentran en buen estado.

Así mismo se cuenta con 14 anaqueles, los cuales 14 (100%) se encuentran en buen estado.

En la tabla N° 22 se aprecia la disponibilidad del mobiliario para docentes de aula por grado de deterioro y la totalidad por área geográfica.

Tabla N° 22. Mobiliario Existente para Maestros

Area Geografica	Aulas Físicas	Mobiliario												Otros											
		Escritorio				Mesas				Sillas				Anaquel				Pizarras							
		B	R	M	Total	B	R	M	Total	B	R	M	Total	B	R	M	Total	B	R	M	Total				
Urbana	153	1	0	0	1	1	0	0	1	0	0	0	0	0	0	0	0	0	0	0	0	4	0	0	4
Rural	1,039	0	0	4	4	15	1	0	16	19	1	0	20	14	0	0	14	28	5	1	34				
Total	1,192	1	0	4	5	16	1	0	17	19	1	0	20	14	0	0	14	32	5	1	38				

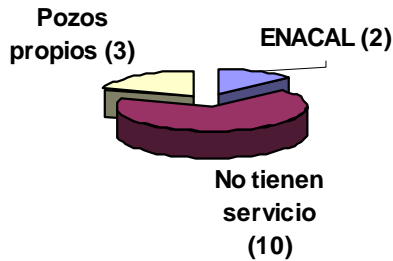
Fuente: *Trabajo de Campo PINRE 2003.

14. SERVICIOS BASICOS

El municipio de La Conquista, cuenta con 15 Establecimientos Escolares, los cuales se encuentran dotados de los siguientes servicios básicos.

- **Agua:**

Cantidad de Establecimientos Escolares con agua



De los 15 Establecimientos Escolares el 13.33% (2) cuenta con este servicio. El 20.00% (3) se abastecen de pozos y 66.67% (10) carece del servicio.

Cantidad de Establecimientos con servicio de Energía Eléctrica

- **Energía Eléctrica:**

De los 15 Establecimientos Escolares el 100% (15) carece de este servicio.



Cantidad de Establecimientos con Alcantarillado Sanitario Municipal o propio

- **Alcantarillado Sanitario municipal, o propio (sumidero):**

De los 15 Establecimientos Escolares el 100% (15) carece de este servicio.



Cantidad de Establecimientos que cuentan con Servicios Sanitarios

- **Servicio Sanitario:**

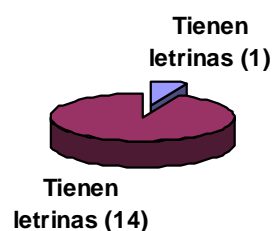


De los 15 Establecimientos Escolares el 100% (15) carecen de este servicio pero cuenta con letrinas.

▪ **Letrinas:**

De los 15 Establecimientos Escolares el 93.33% (14) cuentan con este servicio, para un total de 31 bancos.

Cantidad de Establecimientos Escolares que cuentan con letrinas



15. LEGALIDAD

De los 15 Establecimientos Escolares existentes en el municipio, solamente 1 tiene documento legal. Ver tabla N° 23.

Tabla N° 23. Legalidad de los Establecimientos Escolares

Situación Legal									
Area geografica	Cantidad de Establecimientos Escolares	Legalmente del MECD		Pertenece a otra Institución del Estado	Privados				Observaciones Tiene documentos de donacion
		Si	No		Propio	Alquilado	Prestado	Total Privados	
Urbana	1	0	1	0	0	0	0	0	0
Rural	14	1	13	0	0	0	0	0	0
Total	15	1	14	0	0	0	0	0	0

Fuente: Trabajo de Campo PINRE 2003

16. VULNERABILIDAD

La adecuada localización de los Establecimientos Escolares y el mantenimiento de los mismos, es de gran importancia para el desarrollo de la Educación en Nicaragua, para ello se realizó una identificación de los años de construcción de los Establecimientos Escolares y la vulnerabilidad con respecto a las amenazas naturales e infraestructura.

16.1 *Año de Construcción de los Establecimientos Escolares*

En este aspecto se clasifica en óptima, aceptable y no aceptable, según el año en que fue construida la infraestructura escolar:

- Si la construcción es menor de 10 años de edificada y si el edificio tiene mantenimiento constante, se clasifica como óptima.
- Si la construcción es menor de 10 años de edificada y si el edificio no ha tenido mantenimiento, se clasifica como aceptable.
- Si la construcción es mayor de 10 años y se le da mantenimiento periódico al edificio, se clasifica como aceptable.
- Si la construcción tiene más de 20 años de edificada y no ha recibido mantenimiento, se clasifica como no aceptable. Ver tabla N° 24.

Tabla N° 24. Año de Construcción de los Centros Escolares

—

Código del Establecimiento	Nombre del Centro Escolar	Años de Construcción				
		Antes de 1970	Entre 1970-1979	Entre 1980-1989	Entre 1990-1999	Entre 2000-2003
15407	Ojo de Agua			1		
15408	El Guabillo					2
15409	Chepita Toledo			1		
15410	Río Grande los Encuentros				1	1
15411	Guiste Carlos Fonseca				1	
15412	Melida Lovo	1		2		
15413	Rubén Darío				2	
15414	Simón Bolívar		1			
15415	San Jorge				1	
15416	Amigos del Japón				1	
15417	Santa Teresita			1		
15418	Hermanos del Japón				1	
15419	Benito Laplante			2		
15421	30 de mayo			1		
15424	Las Enramadas		1			
Total		1	2	8	7	3

Fuente: Levantamiento de campo PINRE 2003

16.2 Identificación de Vulnerabilidad por Amenazas Naturales

Los establecimientos escolares según su localización en el territorio y su ubicación con respecto a su entorno, pueden ser vulnerables ante las amenazas naturales.

La combinación de las amenazas y vulnerabilidades es lo que llamamos riesgo, para lo cual podemos desarrollar acciones para reducir esta situación. La vulnerabilidad, es una condición en la cual el edificio está o queda expuesto a ser afectado por un fenómeno de origen humano o natural (amenaza)¹⁶.

En el caso de amenazas naturales, 4 establecimientos escolares son vulnerables ante los efectos por sismos, 6 establecimientos escolares a erupciones volcánicas y 1 establecimiento a maremotos para un total de 11 establecimientos con amenazas en todo el municipio. Ver tabla N° 25.

Tabla N° 25. Amenazas Naturales en los Centros Escolares

¹⁶ Gestión local de Riesgo (SINAPRED) Sist. Nac. para la Prevención, Mitigación y atención de desastres.

Establecimientos Escolares	Amenazas Naturales							
	Geológicas				Hidrometeorológicas			
	Sismos	Erupciones Volcánicas	Maremotos (Tsunamis)	Deslizamientos e Inundaciones	Huracanes	Tormentas Tropicales	Inundaciones	Vientos
Ojo de Agua		1						
El Guabillo		1						
Chepita Toledo	1	1						
Guiste Carlos Fonseca		1						
Melida Lovo		1						
Rubén Darío	1							
Simón Bolívar	1							
San Jorge	1							
Amigos del Japón			1					
Benito Laplante		1						
Total	4	6	1	0	0	0	0	0

Fuente: Levantamiento de campo PINRE 2003

III. CONCLUSIONES.

Para obtener la herramienta base que servirá en la elaboración de los planes de inversión y mantenimiento de cada una de los establecimientos escolares del municipio de Jinotepe y lograr un mejor nivel en la calidad de la enseñanza en Nicaragua, se contó con la metodología para la recopilación, procesamiento y análisis de la información, logrando proporcionar los resultados que se pretendían por medio de los objetivos, de lo cual se obtuvo el Diagnóstico de Infraestructura Escolar e Institucional del Municipio de Jinotepe. Este Diagnóstico del Municipio, esta basado en el análisis de: Problemáticas, Potencialidades, Recursos Reales concretos específicos y actuales de la ciudad.

El municipio de La Conquista, es uno de los municipios que se encuentran cercanos a la capital 60km de Managua con una extensión territorial de 91 Km². Este municipio presenta muchas deficiencias en equipamiento e infraestructura, como mercado, terminal de transporte, la falta de redes publicas de alcantarillado sanitario y drenaje pluvial a nivel municipal así como de agua potable, energía eléctrica y alumbrado publico en el área rural.

Este municipio goza de lo tradicional y popular es muy conocido por la romería anual en honor al cristo crucificado o señor de Esquipulas este se lleva a cavo el tercer Viernes de Semana Santa.

Es un municipio es poseedor de extensión territorial moderada (257), por lo que posee gran cantidad de comunidades rurales (40), de 26,123 habitantes.

Sin embargo el municipio presenta problemas socioeconómicos que impiden su desarrollo local, como la falta de empleo, el mal estado en que se encuentran algunas vías de comunicación. Todos estos problemas entre otros inciden en el progreso y mejoramiento de la calidad de vida del municipio.

SECTOR EDUCACIÓN

El municipio de La Conquista, cuenta con 18 establecimientos escolares, de los cuales 15 de estos poseen infraestructura propia, 3 funcionan en viviendas particulares. Distribuidos por todo el territorio del municipio y con 6 dependencias Autónomos, 9 No Autónomos, 3 Preescolares No Formales.

De todos los establecimientos escolares 7 son accesibles todo el año en vehículo de doble tracción, 11 son accesibles solamente en verano en vehículo. En general los centros educativos cuentan con 36 aulas físicas para atender a la población estudiantil del municipio, de las cuales 39 fueron diseñadas para funcionar como tales y 3 se encuentran sin las condiciones requeridas para ser un aula de clases. Por su ubicación geográfica estas se dividen en 7 aulas en el área urbana distribuidas en 1 centros escolares, de las cuales 4 se encuentran en buen estado 3 en regular estado. En el área rural se localizan 32 aulas distribuidas en 17 establecimientos escolares, de las cuales 13 se encuentran en buen estado, 5 en regular estado y 14 en mal estado.

Para lograr una cobertura completa en el municipio en cuanto a mobiliario escolar, se requiere la dotación de este, ya que la mayoría de los establecimientos escolares presentan déficit de algún tipo de mobiliario, tales como: 9 mesa de grupo y 54 sillas para el programa de Preescolar: 267 pupitres para alumnos, 23 escritorios, 23 sillas para maestros, para los docentes en el programa de primaria y secundaria

De los centros educativos del municipio, cuenta con los siguientes servicio básico, Tales como: ningún centros escolares cuentan con el servicio de telecomunicación, 5 cuentan con el servicio

de agua potable, ninguno cuentan con el servicio de energía eléctrica, ninguno cuentan con el servicio de alcantarillado, 14 cuentan con el servicio de letrinas en regular estado, solamente ninguno cuenta con el servicio de recolección de basura.

A través de lo antes planteado se logró conocer la situación integral de cada uno de los Establecimientos Escolares del municipio de La Conquista, así como el mejor conocimiento a cerca de las condiciones, problemáticas, alcances, capacidad, requerimientos y necesidades que cada una presenta.

IV. ANEXOS.

GLOSARIO.

- **Categoría:** se refiere al tipo de modalidad que el centro ejerce, dentro de estas tenemos:
 - **Preescolar:** atiende el nivel académico previo a la educación Primaria.
 - **Esc. Primaria:** atiende el nivel de Preescolar y Primaria, o solo Primaria en sus diferentes modalidades.
 - **Instituto:** atiende el nivel Ciclo Básico (en sus diferentes modalidades).
 - **Colegio:** atiende el nivel de Preescolar, Primaria y Secundaria o solo el Ciclo Básico.
 - **Escuela Normal:** atiende la Formación Pedagógica o Formación Integral de maestros.
- **Comarca:** Subdivisión política administrativa de un municipio. No esta definida territorialmente, ni reconocida por la ley. Es un reflejo de la cartografía oficial del país, la cual es referida para asuntos administrativos dentro del territorio.
- **Centro Educativo:** Unidad básica e instancia ejecutora de los programas de educación básica y media, así como de las políticas y estrategias tendientes a lograra las metas, fines y objetivos de la educación. El centro que funcionara en sus instancias físicas esta constituido por estudiantes y docentes que actúan en el proceso educativo guiados por el director y el Consejo Directivo Escolar y bajo la supervisión. y rectoría del Ministerio de Educación, Cultura y Deportes.
- **Establecimiento Educativo:** Local donde funciona un Centro Educativo
- **Deforestación:** Proceso de destrucción de los bosques o de la vegetación.
- **Departamento:** Cada una de las partes en que se divide un territorio. Nombre con se designan algunas divisiones administrativas de Hispanoamérica.
- **Deserción:** Abandonar, dejar de frecuentar.
- **Dependencia Administrativa:** que contiene los siguientes cuadros:
 - **Estatal Autónomo:** en el caso que el centro le pertenece al Ministerio de Educación, Cultura y Deportes y esta inscrito en la autonomía.
 - **Estatal No Autónomo:** sí el centro le pertenece al MECD y no esta inscrito en la autonomía.
 - **Privado Subvencionado:** si el centro no pertenece al MECD, pero los maestros son pagados por el mismo Ministerio de Educación.
 - **Privado:** si el centro es totalmente ajeno al MECD, se mantiene por si solo, cobra sus propios aranceles según sea su necesidad.

- **Comunitario:** el centro le pertenece a la comunidad y son estos los encargados de su mantenimiento.
- **Municipal:** el centro pertenece o esta bajo la responsabilidad de la Alcaldía del municipio donde esta ubicada la escuela.
- **CICO:** son Preescolares, responsabilidad y construidos a través de MI FAMILIA.
- **Excretas:** nombre genérico del nombre de sustancias destinadas a ser eliminadas por el organismo.
- **Maremoto:** Sismo en el fondo del mar que origina movimiento de las aguas.
- **Rural:** Adjetivo relativo al campo.
- **Urbano:** Relativo a la ciudad. Conjunto formado por el casco urbano de una ciudad y los núcleos próximos de áreas suburbana, unido a el por un espacio con una densidad elevada de población.
- **Exfoliar:** Disgregarse una roca o mineral de textura laminada por levantamiento o desprendimiento sucesivo de hojas o escamas.
- **Estribaciones:** Ramales cortos de una cadena montañosa.
- **Acuífero:** Que contiene agua.
- **Circunscripción:** División administrativa de un territorio.
- **Periféricos:** Espacio que rodea un núcleo cualquiera.
- **Matarifes:** El que tiene por oficio matar y descuartizar las reses.

BIBLIOGRAFÍA

- Caracterizaciones Municipales 1995. Instituto Nicaragüense de Fomento Municipal. INIFOM y la Asociación de Municipios de Nicaragua. AMUNIC.
- Caracterizaciones Municipales 2000. Instituto Nicaragüense de Fomento Municipal. INIFOM y la Asociación de Municipios de Nicaragua. AMUNIC.
- Población Total por Área de Residencia. Instituto Nicaragüense de Fomento Municipal. INIFOM y la Asociación de Municipios de Nicaragua. AMUNIC. Página web inifom.com.ni.
- Amenazas Naturales de Nicaragua. Instituto Nicaragüense de Estudios Territoriales. INETER. Fondo para la Prevención de Desastres CEPREDENAC / TAIWÁN. Noviembre del 2001.
- Fichas de Trabajos de Campo por el equipo PINRE. Año 2003. División General de Inversiones y Cooperación. Oficina de Planificación.
- Estadísticas Escolares. Ministerio de Educación, Cultura y Deportes. MECD. Años 2002 y 2003.
- Total de Vivienda y población por rango de edades, según departamento, municipio, comarca y localidades. Instituto Nacional de Estadísticas y Censos. INEC. Año 1995.
- Mapas Topográficos de Nicaragua. Instituto Nicaragüense de Estudios Territoriales. INETER.
- Población en Edades Simples. Instituto Nacional de Estadísticas y Censos. INEC. Año 2003.
- Estrategia de Crecimiento Económico y Reducción de Pobreza. SECEP, Julio 2001.
- Nicaragua, Geografía, Clima, Geología y Hidrogeología (Norbert Fenzl).

OTRAS FUENTES CONSULTADAS:

- Fichas de Trabajos de Campo por el equipo PINRE. Año 2003. División General de Inversiones y Cooperación. Oficina de Planificación.
- Mapas Topográficos de Nicaragua. Instituto Nicaragüense de Estudios Territoriales. INETER.
- Estadísticas Escolares. Ministerio de Educación, Cultura y Deportes. MECD. Años 2002 y 2003.

INDICE

<i>I</i>	<i>CARACTERIZACION DE LOS ESTABLECIMIENTOS ESCOLARES</i>	<i>3</i>
1.	ESTABLECIMIENTO CODIGO N° 15407	4
A)	ESCUELA OJO DE AGUA	4
2.	ESTABLECIMIENTO CODIGO N° 15408	5
A)	ESCUELA EL GUABILLO	5
3.	ESTABLECIMIENTO CODIGO N° 15409	7
A)	ESCUELA CHEPITA TOLEDO	7
4.	ESTABLECIMIENTO CODIGO N° 15410	8
A)	ESCUELA RIO GRANDE LOS ENCUENTROS	8
5.	ESTABLECIMIENTO CODIGO N° 15411	9
A)	ESCUELA GUISTE CARLOS FONSECA AMADOR	9
6.	ESTABLECIMIENTO CODIGO N° 15412	10
A)	COLEGIO MELIDA LOVO	10
7.	ESTABLECIMIENTO CODIGO N° 15413	12
A)	ESCUELA RUBEN DARIO	12
8.	ESTABLECIMIENTO CODIGO N° 15414	13
A)	ESCUELA SIMON BOLIVAR	13
9.	ESTABLECIMIENTO CODIGO N° 15415	14
A)	ESCUELA SAN JORGE	14
10.	ESTABLECIMIENTO CODIGO N° 15416	15
A)	ESCUELA AMIGOS DEL JAPON	15
11.	ESTABLECIMIENTO CODIGO N° 14517	16
A)	ESCUELA SANTA TERESITA	16
12.	ESTABLECIMIENTO CODIGO N° 15418	17
A)	ESCUELA HERMANOS DEL JAPON	17
13.	ESTABLECIMIENTO CODIGO N° 15419	18
A)	ESCUELA BENITO LAPLANTE	18
14.	ESTABLECIMIENTO CODIGO N° 15421	19
A)	ESCUELA 30 DE MAYO	19
15.	ESTABLECIMIENTO CODIGO N° 15424	20
A)	ESCUELA LAS ENRRAMADAS	20
16.	ESTABLECIMIENTO CODIGO N° 15434	21
A)	PREESCOLAR LOS VENADITOS	21
17.	ESTABLECIMIENTO CODIGO N° 24406	21

A)	PREESCOLAR CHEPITA TOLEDO.....	21
18.	ESTABLECIMIENTO CODIGO N° 24408.....	21
A)	PREESCOLAR GUISTE.....	21

I CARACTERIZACION DE LOS ESTABLECIMIENTOS ESCOLARES

1. ESTABLECIMIENTO CODIGO N° 15407

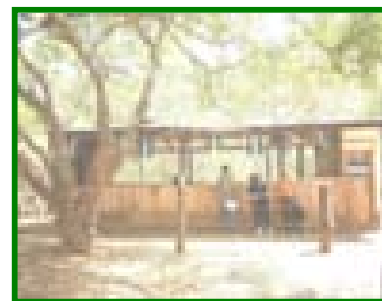
- **Centro (s) Educativo(s) que opera(n) en el establecimiento escolar:**

A) ESCUELA OJO DE AGUA

- ✓ **Matrícula por Programa educativo y modalidades que imparte el centro:**

Atiende una población estudiantil de 41 alumnos en el turno matutino en el programa de Primaria Multigrado.

- ✓ **Dependencia Administrativa:** Estatal No Autónomo



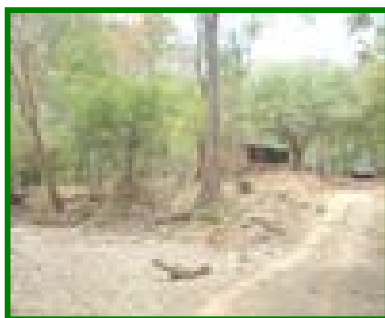
Vista frontal del Agrupamiento 1

- **Área Geográfica y Dirección** Área Rural. Comunidad El Guabillo, 4 Km. al Sur.
- **Accesibilidad:** Accesible en verano en vehículo de doble tracción. Camino en regular estado.
- **Área de terreno y de Construcción:** Área aproximada de terreno: 4,345.07 m² y Área Construida: 260.00 m²
- **Legalidad de terreno:** El establecimiento no tiene documento de legalidad.
- **Topografía:** Plana, con una pendiente del 5% de Noreste a Suroeste.
- **Planta Física**
Local construido para escuela, físicamente está compuesta por 1 agrupamiento:

Agrupamiento 1 (Unitario): Conformado por una sola aula de clase la que se encuentra en mal estado, con sistema constructivo de estructura de madera, iniciando la construcción con 1 hilera de piedra cantera, cerramiento de madera, estructura del techo de madera con cubierta de zinc galvanizado, puertas de madera sólida, ventanas con malla ciclón y piso sin recubrimiento. Construcción en el año 1981 por la Comunidad. Requiere reemplazo.

- **Servicios Básicos**

La Escuela no cuenta con ningún tipo de servicio básico, por lo que los niños tienen que llevar el agua la cual es obtenida de un ojo de agua existente en la comunidad, por carecer de letrina los niños realizan sus necesidades al aire libre, la eliminación de basura es a través de la quema.



Vista panorámica del Agrupamiento 1

- **Observaciones**

En época de invierno se imposibilita el acceso a la Escuela, debido a que su calle principal es un cauce natural.

Es una escuela satélite, perteneciendo al NERA (Núcleo Educativo Rural Autónomo) El Guabillo.

2. ESTABLECIMIENTO CODIGO N° 15408

- **Centro (s) Educativo(s) que opera(n) en el establecimiento escolar:**

A) ESCUELA EL GUABILLO

- ✓ **Matrícula por Programa educativo y modalidades que imparte el Centro:**

Atiende una población estudiantil de 25 alumnos en el turno matutino, en el programa de Primaria Multigrado.

- ✓ **Dependencia Administrativa:** Estatal No Autónomo



Vista panorámica del agrupamiento
1 y 2 (aulas)

- **Área Geográfica y Dirección:** Área Rural. Comunidad El Guabillo, Ubicado en costado este de la Iglesia Católica
- **Accesibilidad:** Accesible todo el año en vehículo doble tracción, camino en regular estado.
- **Área de terreno y de Construcción:** Área aproximada de terreno: 1,159.89 m² y Área construida: 284.42 m².
- **Legalidad de terreno:** El establecimiento es legalmente del Ministerio de Educación Cultura y Deporte, MECD.
- **Topografía:** Plana, con una pendiente del 5% de Suroeste a Noreste.
- **Planta Física**
Local diseñado para escuela, físicamente está compuesto por dos agrupamiento:

Agrupamiento 1 (Unitario): Conformado por 1 aula multigrado en buen estado, con sistema constructivo de estructura de concreto, cerramiento de bloques de concreto, estructura de techo metálico con cubierta de zinc galvanizado y Nicalit, puertas de madera sólida, ventanas de paletas de vidrio con marco de aluminio y piso de ladrillo corriente. Construcción en el año 2000 por el FISE. Requiere de mantenimiento preventivo.

Agrupamiento 2 (Unitario): Conformado por 1 aula, en mal estado, con sistema constructivo de estructura de madera, con cerramiento de piedra cantera, estructura techo de madera con cubierta de zinc galvanizado, puertas de madera sólida, ventanas de malla ciclón con marco de madera y piso sin recubrimiento. Construcción en el año 2000 por la comunidad. Requiere reemplazo.



Vista parcial de letrinas

Agrupamiento 3 (Espacio Abierto): Conformado por una cancha polivalente, en buen estado. Construcción en el año 2000 por el FISE. Requiere mantenimiento preventivo.

- **Servicios Básicos**

La Escuela no cuenta con los servicios básicos de agua, energía eléctrica y recolección de basura, por lo que los niños tienen que llevar el agua de un pozo localizado en la comunidad, la eliminación de basura es a través de la quema, hacen uso de 3 letrinas las que necesitan reparación.

- **Observaciones**

Es la escuela base del NERA (Núcleo Educativo Rural Autónomo) El Guabillo.

3. ESTABLECIMIENTO CODIGO N° 15409

- Centro (s) Educativo(s) que opera(n) en el establecimiento escolar:

A) ESCUELA CHEPITA TOLEDO

- ✓ **Matrícula por programa educativo y modalidades que imparte:**

Atiende una población estudiantil de 33 alumnos en el turno matutino, en el programa de Primaria Multigrado.

- ✓ **Dependencia Administrativa:** Estatal No Autónomo



Vista panorámica del Agrupamiento 1(aulas)

- **Área Geográfica y Dirección:** Área rural. Comunidad Tecomapa, de la hacienda Tecomapita 400 Vrs. al Sur
- **Accesibilidad:** Accesible en verano en vehículo doble tracción. Camino en regular estado.
- **Área de terreno y de Construcción:** Área aproximada de terreno: 4,345.07 m² y Área Construida: 25.12 m²
- **Legalidad de terreno:** El establecimiento no tiene documento de legalidad.
- **Topografía:** Plano, con una pendiente del 5% de Noreste a Suroeste.
- **Planta Física**

Local construido para escuela, físicamente está compuesto por un agrupamiento:

Agrupamiento 1 (Unitario): El local está compuesto por 1 agrupamiento unitario conformado por un aula, la que se encuentra en mal estado, con sistema constructivo de estructura madera, con cerramiento de madera, estructura de techo de madera con cubierta de teja, no tiene puertas ni ventanas y el piso es sin recubrimiento. Construcción en el año 1988 por la comunidad. Requiere reemplazo.

- **Servicios Básicos**

La escuela no cuenta con ningún tipo de servicio básico, por lo que los niños tienen que llevar el agua de un pozo localizado en la comunidad, hacen uso de 2 letrinas las que necesitan reparación, la eliminación de basura es a través de la quema.



Vista interna del Agrupamiento 1

- **Observaciones**

Es una escuela satélite, perteneciendo al NERA (Núcleo Educativo Rural Autónomo) El Guabillo

4. ESTABLECIMIENTO CODIGO N° 15410

- **Centro (s) Educativo(s) que opera(n) en el establecimiento escolar:**

A) ESCUELA RIO GRANDE LOS ENCUENTROS

- ✓ **Matrícula por programa educativo y modalidades que imparte:**

Atiende una población estudiantil de 99 alumnos, en los turnos matutino y vespertino distribuidos de la siguiente manera: 17 en el programa de Pre – Escolar No Formal, 24 en el programa de Primaria Regular, 32 en el programa de Primaria Multigrado, todos en el turno matutino y 26 alumnos en el turno vespertino en el programa de Primaria Multigrado.

- ✓ **Dependencia Administrativa:** Estatal Autónomo

- **Área Geográfica y Dirección:** Área Rural. comunidad Los Encuentros, contiguo al estadio de béisbol.
- **Accesibilidad:** Accesible en verano en vehículo doble tracción. Camino en regular estado.
- **Área de terreno y de Construcción:** Área *aproximada de terreno:* 4,144.79 m² y *Área Construida:* 176.34 m²
- **Legalidad de terreno:** El establecimiento no tiene documento de legalidad.
- **Topografía:** Plano con una pendiente de 2%, De Suroeste a Noreste
- **Planta Física**
Local construido para escuela, físicamente está compuesto por dos agrupamientos:

Agrupamiento 1 (Unitario): Conformado por 2 aulas, en buen estado, con sistema constructivo de estructura de concreto, con cerramiento de losetas prefabricadas, estructura techo de madera y metálica con cubierta de zinc galvanizado, puertas de madera sólida, ventanas de paletas de vidrio con marco de aluminio y piso embaldosado. Construcción en el año 1996 por el grupo SOFONIAS. Requiere mantenimiento preventivo.

Agrupamiento 2 (Lineal): Conformado por 1 aula, en buen estado, con sistema constructivo de estructura de concreto, con cerramiento de bloques de concreto, estructura techo metálica con cubierta de zinc galvanizado, puertas metálicas, ventanas de paletas de vidrio con marco de aluminio y piso de ladrillo corriente. Construcción en el año 2000 por Visión Mundial. Requiere mantenimiento preventivo.



Vista frontal del agrupamiento 1 (aulas)



Vista lateral del Agrupamiento 2 (aula)

- **Servicios Básicos**

La Escuela no cuenta con ningún tipo de servicio básico, por lo que los niños tienen que llevar el agua la que es obtenida del río que pasa por la comunidad, hacen uso de 1 letrina la que necesita reparación, la eliminación de basura es a través de la quema.

- **Observaciones**

Es una escuela satélite, perteneciendo al NERA (Núcleo Educativo Rural Autónomo) Hermanos de Japón.

En la escuela funciona un preescolar comunal el cual lleva el mismo nombre del centro.

5. ESTABLECIMIENTO CODIGO N° 15411

- Centro (s) Educativo(s) que opera(n) en el establecimiento escolar:

A) ESCUELA GUISTE CARLOS FONSECA AMADOR

- ✓ **Matrícula por programa educativo y modalidades que imparte:**

Atiende una población estudiantil de 64 alumnos, en el turno matutino en el programa de Primaria Multigrado.

- ✓ **Dependencia Administrativa:** Estatal No Autónomo



Vista lateral del Agrupamiento 1 (aula)

- **Área Geográfica y Dirección:** Área rural. Comunidad Huiste, de la iglesia católica 40 Vr al Este.
- **Accesibilidad:** Accesible en verano en vehículo doble tracción. Camino en regular estado.
- **Área de terreno y de Construcción:** Área Aproximada de terreno: 2,286.33 m² y Área Construida: 128.76 m²
- **Legalidad de terreno:** El establecimiento aun no tiene documento de legalidad.
- **Topografía:** Fuertemente inclinado, pendiente del 45% de Sureste a Noreste
- **Planta física**

Local construido para escuela, físicamente está compuesto por un agrupamiento:

Agrupamiento 1 (Lineal): Conformado por dos aula, la que se encuentra en mal estado, con sistema constructivo de estructura de concreto, cerramiento de losetas prefabricadas, estructura de techo de madera con cubierta de Nicalit y tejas de barro, puertas de madera sólida, ventanas no hay solo existen los vanos, el piso es embaldosado. Construcción en el año 1996 por el grupo SOFONIAS. Requiere reemplazo.

- **Servicios básicos**

La Escuela no cuenta con ningún tipo de servicio básico, por lo que los niños tienen que llevar el agua, hacen uso de 1 letrina la que necesita reemplazo, la eliminación de basura es a través de la quema.



Vista panorámica del Agrupamiento 1 (aula)

- **Observaciones**

Es una escuela satélite, perteneciendo al NERA (Núcleo Educativo Rural Autónomo) El Guabillo

6. ESTABLECIMIENTO CODIGO N° 15412

- **Centro (s) Educativo(s) que opera(n) en el establecimiento escolar:**

A) COLEGIO MELIDA LOVO

- ✓ **Matrícula por programa educativo y modalidades que imparte:**

Atiende una población estudiantil de 410 alumnos, en los turnos matutino y vespertino, distribuidos de la siguiente manera: 33 son del programa de Preescolar Formal, 182 del programa Primaria Regular atendidos en el turno matutino y 195 alumnos en el turno vespertino, en el programa de Secundaria.

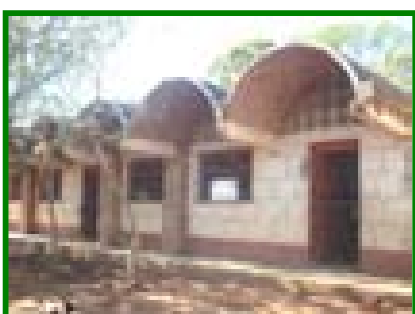
- ✓ **Dependencia Administrativa:** Estatal No Autónomo

- **Área Geográfica y Dirección:** Área Urbana de La Conquista, del centro de salud 2 cuadras al Oeste.
- **Accesibilidad:** Accesible todo el año en vehículo sencillo. Camino en buen estado.
- **Área de terreno y de Construcción:** Área Aproximada de terreno: 6,728.24 m² y Área Construida: 722.06 m²
- **Legalidad de terreno:** El establecimiento no tiene documento de legalidad.
- **Topografía:** Plano con una pendiente de 5% de Suroeste a Noreste.
- **Planta física**

Local diseñado para escuela, físicamente está compuesto por cuatro agrupamientos:

Agrupamiento 1 (Lineal): Conformado por 2 aula, en regular estado, con sistema constructivo de estructura concreto, con cerramiento de bloques de concreto, techo autoportante de asbesto cemento, puertas y ventanas no hay y el piso es de ladrillo corriente. Construcción en el año 1968 por CARITAS. Requiere reparación.

Agrupamiento 2 (Lineal): Conformado por la dirección, 1 aula y 1 bodega en regular estado, con sistema constructivo de estructura de concreto, con cerramiento de piedra cantera, techo es de bóveda (ladrillo de barro), puertas de madera sólida, ventanas no hay solo existen los vanos y piso embaldosado.. Construcción en el año 1986 por el grupo SOFONIAS. Requiere reparación.



Vista frontal del Agrupamiento 2
(aulas)

Agrupamiento 3 (Lineal): Conformado por 4 aulas en buen estado, con sistema constructivo de estructura concreto, con cerramiento de bloques de concreto, estructura techo metálica con cubierta de zinc galvanizado, no hay puertas ni ventanas solo existen los vanos y piso de ladrillo corriente. Construcción en el año 1988 por el FISE. Requiere mantenimiento preventivo



Vista panorámica del Agrupamiento 1

Agrupamiento 4 (Espacio Abierto): Conformado por una Cancha de Baloncesto, en mal estado. Construcción en el año 1980 por la Alcaldía. Requiere reemplazo

- **Servicios básicos**

Cuenta con el servicio de agua potable suministrado por ENACAL, careciendo del resto de los servicios básicos, hacen uso de 5 letrinas las que necesita reparación, la eliminación de basura es a través de la quema.

- **Observaciones**

En la comunidad si existe el servicio de energía eléctrica.

7. ESTABLECIMIENTO CODIGO N° 15413

- **Centro (s) Educativo(s) que opera(n) en el establecimiento escolar:**

A) ESCUELA RUBEN DARIO

- ✓ **Matrícula por programa educativo y modalidades que imparte:**

Atiende una población estudiantil de 114 alumnos, en los turnos matutino y vespertino distribuidos de la siguiente manera, 10 del programa de Preescolar No Formal Multinivel, 47 en el programa de Primaria Multigrado atendidos en el turno matutino y 57 alumnos en el turno vespertino en el programa de Primaria Regular.



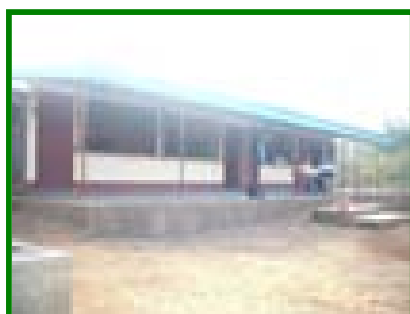
Vista panorámica del Agrupamiento 1 (aulas)

- ✓ **Dependencia Administrativa:** Estatal No Autónomo.

- **Área Geográfica y Dirección:** Área rural. Comunidad Buena Vista, del casco urbano 18 Km. hacia el Sur.
- **Accesibilidad:** Accesible todo el año en vehículo doble tracción. Camino en regular estado.
- **Área de terreno y de Construcción:** *Área Aproximada de terreno: 775.09 m² y Área Construida: 231.57 m²*
- **Legalidad de terreno:** El establecimiento no tiene documento de legalidad.
- **Topografía:** Plano con una pendiente de 2% de Suroeste a Noreste.
- **Planta física**
Local diseñado para escuela, físicamente está compuesto por un agrupamiento:

Agrupamiento 1a (Lineal): Conformado por 2 aulas, en buen estado, con sistema constructivo de estructura de concreto, con cerramiento de bloques de concreto, estructura de techo metálica con cubierta de Nicalit, puertas de madera sólida, ventanas y marcos de madera, y piso de ladrillo corriente. Construcción en el año 1993 por el FISE. Requieren mantenimiento preventivo.

Agrupamiento 1b (Unitario): Conformado por 1 aula, en mal estado, con sistema constructivo de estructura de madera cerramiento de laminas de zinc galvanizado, estructura de techo de madera con cubierta de zinc galvanizado, puertas de madera sólida y piso sin recubrimiento. Construcción en el año 1999 por la comunidad. Requieren reemplazo.



Vista frontal del Agrupamiento 1 (aula)

- **Servicios básicos**

No cuenta con ningún tipo de servicio básico, por lo que los niños tienen que llevar el agua, hacen uso de 2 letrina las que necesita reparación, la eliminación de basura es a través de la quema.

- **Observaciones**

Es la escuela base del NERA (Núcleo Educativo Rural Autónomo) Rubén Darío.

8. ESTABLECIMIENTO CODIGO N° 15414

- **Centro (s) Educativo(s) que opera(n) en el establecimiento escolar:**

A) ESCUELA SIMON BOLIVAR

- ✓ **Matrícula por programa educativo y modalidades que imparte:**

Atiende una población estudiantil de 46 alumnos en el turno matutino, distribuidos de la siguiente manera: 11 del programa de Preescolar No Formal Multinivel y 36 del programa de Primaria Multigrado.



Vista panorámica del Agrupamiento 1

- ✓ **Dependencia Administrativa:** Estatal No Autónomo

- **Área Geográfica y Dirección:** Área rural. Comunidad La Mohosa, 14 Km. al Sur de Santa Teresa.
- **Accesibilidad:** Accesible todo el año en vehículo doble tracción. camino en regular estado.
- **Área de terreno y de Construcción:** Área Aproximada de terreno: 1,604.48 m² y Área Construida: 317.75 m²
- **Legalidad de terreno:** El establecimiento no tiene documento de legalidad.
- **Topografía:** Inclineda, pendiente de 15% de Noroeste a Sureste.
- **Planta física**

Local construido para escuela, físicamente está compuesto por un agrupamiento:

Agrupamiento 1 (Lineal): Conformado por dos aulas, las que se encuentra en regular estado físico. con sistema constructivo de estructura de concreto, con cerramiento de bloques de barro, estructura de techo de madera con cubierta de zinc galvanizado, con puertas de madera sólida, las ventanas con marco de madera y malla ciclón, el piso es embaldosado. Construcción en el año 1978 . Requiere reparación.

- **Servicios básicos**

La Escuela no cuenta con ningún servicio básico, por lo que los niños tienen que llevar el agua de un pozo localizado en la comunidad, hacen uso de 2 letrinas las que necesitan reparación, la eliminación de basura es a través de la quema.



Vista frontal del Agrupamiento 1 (aula)

- **Observaciones**

Es una escuela satélite, perteneciendo al NERA (Núcleo Educativo Rural Autónomo) Rubén Darío.

9. ESTABLECIMIENTO CODIGO N° 15415

- **Centro (s) Educativo(s) que opera(n) en el establecimiento escolar:**

A) ESCUELA SAN JORGE

- ✓ **Matrícula por programa educativo y modalidades que imparte:**

Atiende una población estudiantil de 80 alumnos, en los turnos matutino y vespertino, distribuidos de la siguiente manera: 13 en el programa de Preescolar No Formal Multinivel, 44 en el programa de Primaria Multigrado atendidos en el turno matutino y 23 alumnos en el turno vespertino en el programa de Primaria Multigrado.



Vista panorámica del Agrupamiento 1 (aulas)

- ✓ **Dependencia Administrativa:** Estatal No Autónomo

- **Área Geográfica y Dirección** Área rural. Comunidad San Jorge, del pozo publico 600 Vrs al Sur.
- **Accesibilidad:** Accesible todo el año en vehículo doble tracción, Camino en regular estado.
- **Área de terreno y de Construcción:** Área Aproximada de terreno: 2,073.73 m² y Área Construida: 154.71 m²
- **Legalidad de terreno:** El establecimiento no tiene documento de legalidad.
- **Topografía:** Plano con una pendiente de 2% de Sur a Norte.
- **Planta física**

Local Construido para escuela, físicamente está compuesto por un agrupamiento:

Agrupamiento 1 (Lineal): Conformado por tres aulas, la que se encuentra en regular estado, con sistema constructivo de estructura de madera, cerramiento de bloques de concreto, estructura de techo de madera con cubierta de zinc galvanizado, con puertas de madera sólida, ventanas de marco de madera y malla ciclón, piso embaldosado. Construcción en el año 1993 por la comunidad y el CEPAD. Requiere reemplazo.

- **Servicios básicos**

Cuenta con el servicio básico de agua suministrado por un pozo localizado en la Escuela, careciendo del resto de los servicios básicos, hacen uso de 2 letrinas las que necesitan reparación, la eliminación de basura es a través de la quema.



Vista lateral del Agrupamiento 1 (aulas)

- **Observaciones**

Es una escuela satélite, perteneciendo al NERA (Núcleo Educativo Rural Autónomo) Rubén Darío.

En la escuela funciona un preescolar comunal el cual lleva el mismo nombre del centro.

10. ESTABLECIMIENTO CODIGO N° 15416

- **Centro (s) Educativo(s) que opera(n) en el establecimiento escolar:**

A) ESCUELA AMIGOS DEL JAPON

- ✓ **Matrícula por programa educativo y modalidades que imparte:**

Atiende una población estudiantil de 24 alumnos en el turno matutino, en el programa de Primaria Multigrado.

- ✓ **Dependencia Administrativa:** Estatal Autónomo



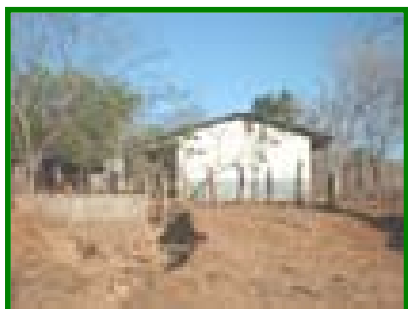
Vista frontal del Agrupamiento 1
(aula)

- **Área Geográfica y Dirección:** Área rural. Comunidad El Naranjo, de La Conquista 12 Km. al Sureste
- **Accesibilidad:** Accesible en verano en vehículo doble tracción, Camino en regular estado.
- **Área de terreno y de Construcción:** Área Aproximada de terreno: 1,104.67 m² y Área Construida: 250.74 m²
- **Legalidad de terreno:** El establecimiento no tiene documento de legalidad.
- **Topografía:** Plano con una pendiente de 2.5% de Noroeste a Sureste.
- **Planta física**
Local diseñado para escuela, físicamente esta compuesto por un agrupamiento.

Agrupamiento 1 (Lineal): Conformado por tres aula, la que se encuentra en buen estado, con sistema constructivo de estructura de concreto, cerramiento de bloques de concreto, estructura de techo metálica cubierta de Plycem ondulado, puertas metálicas, ventanas de paletas de vidrio con marco de aluminio y piso de ladrillo corriente. Construcción en el año 1997 por el Gobierno de Japón. Requiere mantenimiento previo.

- **Servicios básicos**

Cuenta con el servicio básico de agua, suministrado por un pozo localizado en la Escuela, careciendo del resto de los servicios básicos, hacen uso de 4 letrinas las que necesitan reparación, la eliminación de basura es a través de la quema.



Vista lateral del Agrupamiento 1

- **Observaciones**

Es una escuela satélite, perteneciendo al NERA (Núcleo Educativo Rural Autónomo) Rubén Darío.

11. ESTABLECIMIENTO CODIGO N° 14517

- **Centro (s) Educativo(s) que opera(n) en el establecimiento escolar:**

A) ESCUELA SANTA TERESITA

- ✓ **Matrícula por programa educativo y modalidades que imparte:**

Atiende una población estudiantil de 30 alumnos en el turno matutino, en el programa de Primaria Multigrado.

- ✓ **Dependencia Administrativa:** Estatal Autónomo



Vista panorámica del Agrupamiento 1 (aula)

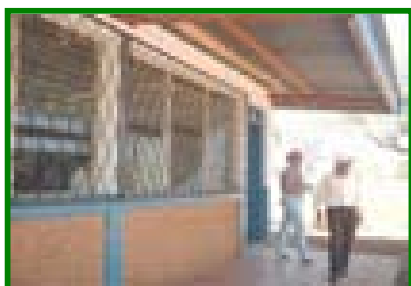
- **Área Geográfica y Dirección:** Área rural. Comunidad El Nance, de La Conquista 7 Km. al Oeste.
- **Accesibilidad:** Accesible en verano en vehículo doble tracción, último tramo a pie camino en mal estado
- **Área de terreno y de Construcción:** Área Aproximada de terreno: 1,695.55 m² y Área Construida: 74.32 m²
- **Legalidad de terreno:** El establecimiento no tiene documento de legalidad.
- **Topografía:** Plano con una pendiente de 2.5% de Noroeste a Sureste
- **Planta física**

Local diseñado para escuela, físicamente está compuesto por un agrupamiento:

Agrupamiento 1 (Unitario): Conformado por una aula, la que se encuentra en buen estado, con sistema constructivo de estructura de concreto, cerramiento de ladrillo de barro, estructura de techo metálica cubierta de zinc galvanizado, puertas de madera sólida, ventanas de paletas de vidrio con marco de aluminio, piso de ladrillo corriente. Construcción en el año 1989 por el FISE. Requiere mantenimiento preventivo.

- **Servicios básicos**

La Escuela cuenta con el servicio básicos de agua, suministrado por un pozo localizado en centro escolar, careciendo del resto de los servicios básicos, hacen uso de 1 letrina la que necesita reparación, la eliminación de basura es a través de la quema.



Vista frontal de Agrupamiento 1 (aula)

- **Observaciones**

Es una escuela satélite, perteneciendo al NERA (Núcleo Educativo Rural Autónomo) Hermanos del Japón.

12. ESTABLECIMIENTO CODIGO N° 15418

- **Centro (s) Educativo(s) que opera(n) en el establecimiento escolar:**

A) ESCUELA HERMANOS DEL JAPON

- ✓ **Matrícula por programa educativo y modalidades que imparte:**

Atiende una población estudiantil de 105 alumnos en el turno matutino, distribuidos de la siguiente manera: 17 en el programa de Preescolar No Formal, 88 en el programa de Primaria Multigrado.

- ✓ **Dependencia Administrativa:** Estatal Autónomo.



Vista panorámica del Agrupamiento 1 (aulas)

- **Área Geográfica y Dirección:** Área rural. Comunidad Santa Elena, de La Conquista 4 ½ Km. al Oeste.
- **Accesibilidad:** Accesible todo el año en vehículo doble tracción. En regular estado
- **Área de terreno y de Construcción:** Área Aproximada de terreno: 1,504.50 m² y Área Construida: 195.06 m²
- **Legalidad de terreno:** El establecimiento no tiene documento de legalidad.
- **Topografía:** Plano con una pendiente del 5% de Sureste a Noroeste
- **Planta física**

Local diseñado para escuela, físicamente está compuesto por un agrupamiento:

Agrupamiento 1 (Lineal): Conformado por dos aula y una dirección, las que se encuentra en buen estado, con sistema constructivo de estructura de concreto, cerramiento de bloques de concreto y estructura de techo metálica, cubierta de Plycem ondulado, puertas metálicas, las ventanas de paletas de vidrio con marco de aluminio, piso de ladrillo corriente. Construcción en el año 1997 por Japón. Requiere mantenimiento preventivo.

- **Servicios básicos**

La escuela no cuenta con ningún servicio básico, por lo que los niños tienen que llevar el agua, hacen uso de 4 letrinas las que necesitan reparación, la eliminación de basura es a través de la quema.



Vista frontal del Agrupamiento 1

- **Observaciones**

Es una escuela base, perteneciendo al NERA (Núcleo Educativo Rural Autónomo) Hermanos del Japón.

En la escuela funciona un preescolar comunal el cual lleva el mismo nombre del centro, pero código diferente (24456).

13. ESTABLECIMIENTO CODIGO N° 15419

- **Centro (s) Educativo(s) que opera(n) en el establecimiento escolar:**

A) ESCUELA BENITO LAPLANTE

- ✓ **Matrícula por programa educativo y modalidades que imparte:**

Atiende una población estudiantil de 90 alumnos, en el turno matutino distribuidos de la siguiente manera: 13 del programa de Preescolar No Formal Multinivel, 44 del programa de Primaria Regular y 33 del programa de Primaria Multigrado.



Vista panorámica del Agrupamiento

- ✓ **Dependencia Administrativa:** Estatal Autónomo

- **Área Geográfica y Dirección:** Área rural. Comunidad La Hormiga, 21 Km. al sur de la cabecera municipal.
- **Accesibilidad:** Accesible todo el año en vehículo doble tracción. Camino en regular estado.
- **Área de terreno y de Construcción:** Área Aproximada de terreno: 2377.42 m² y Área Construida: 868.82 m²
- **Legalidad de terreno:** El establecimiento no tiene documento de legalidad.
- **Topografía:** Plano con una pendiente de 5% de Sureste a Noroeste.
- **Planta física**
Local construido para escuela, físicamente esta compuesto por un agrupamientos.

Agrupamiento 1a (Lineal): Conformado por 3 aulas, en regular estado, con sistema constructivo de estructura de concreto, cerramiento de bloques de concreto, techo autoportante de asbesto cemento, puertas de madera sólida, ventanas con marco de madera y malla ciclón, piso de ladrillo corriente. Construcción en el año 1983 por la comunidad. Requiere reparación.

Agrupamiento 1b (Unitario): Conformado por 1 aula en mal estado, con sistema constructivo de estructura de madera, estructura de techo madera, cubierta zinc galvanizado, carece de puertas y ventanas piso sin recubrimiento. Construcción en el año 1983 por la comunidad. Requiere reemplazo.



Vista lateral del agrupamiento

- **Servicios básicos**

La Escuela cuenta con un pozo, el cual no es utilizado por que no le dan mantenimiento, teniendo los niños tienen que llevar el agua la cual es obtenida de un ojo de agua, careciendo de los otros servicios, hacen uso de 1 letrina las que necesitan reparación, la eliminación de basura es a través de la quema.

- **Observaciones**

Es una escuela satélite, perteneciendo al NERA (Núcleo Educativo Rural Autónomo) Rubén Darío.

14. ESTABLECIMIENTO CODIGO N° 15421

- **Centro (s) Educativo(s) que opera(n) en el establecimiento escolar:**

A) ESCUELA 30 DE MAYO

- ✓ **Matrícula por programa educativo y modalidades que imparte:**

Atiende una población estudiantil de 24 alumnos en el turno matutino, en el programas de Primaria Multigrado.

- ✓ **Dependencia Administrativa:** Estatal Autónomo

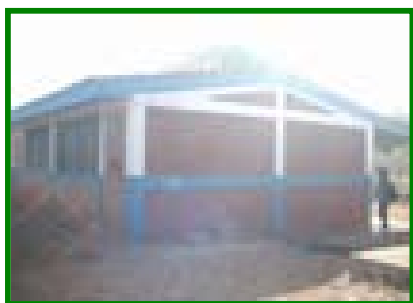


Vista frontal del Agrupamiento 1 (aula)

- **Área Geográfica y Dirección:** Área rural. Comunidad El Pedernal, de La Conquista 4 Km. al Suroeste del pozo público 500mt al Este.
- **Accesibilidad:** Accesible en verano en vehículo doble tracción. camino en regular estado.
- **Área de terreno y de Construcción:** Área Aproximada de terreno: 662.50 m² y Área Construida: 159.52 m²
- **Legalidad de terreno:** El establecimiento no tiene documento de legalidad.
- **Topografía:** Plano con una pendiente de 5% de Noroeste a Sureste.
- **Planta física**

Local diseñado para escuela, físicamente está compuesto por un agrupamiento:

Agrupamiento 1 (Lineal): Conformado por una aula multigrado, la que se encuentra en buen estado, con sistema constructivo de estructura de concreto, cerramiento de ladrillo de barro, estructura de techo metálica, cubierta de zinc galvanizado, puertas de madera sólida, ventanas de paletas de vidrio con marco de aluminio, piso de ladrillo corriente. Construcción en el año 1985 por el FISE. Requiere mantenimiento preventivo.



Vista lateral del Agrupamiento 1

- **Servicios básicos**

La escuela no cuenta con ningún tipo de servicio básico, por lo que los niños tienen que llevar el agua de un pozo localizado en la comunidad, hacen uso de 3 letrinas las que necesitan reparación, la eliminación de basura es a través de la quema.

- **Observaciones**

Es una escuela satélite, Perteneciendo al NERA (Núcleo Educativo Rural) Hermanos del Japón.

15. ESTABLECIMIENTO CODIGO N° 15424

- **Centro (s) Educativo(s) que opera(n) en el establecimiento escolar:**

A) ESCUELA LAS ENRRAMADAS

- ✓ **Matrícula por programa educativo y modalidades que imparte:**

Atiende una población estudiantil de 27 alumnos en el turno matutino, en el programa de Primaria con la Multigrado.

- ✓ **Dependencia Administrativa:** Estatal Autónomo

- **Área Geográfica y Dirección:** Área rural. Comunidad Las Enramadas Hacienda casa nueva 1 Km. al Norte.
- **Accesibilidad:** Accesible en verano en vehículo doble tracción. Camino en regular estado.
- **Área de terreno y de Construcción:** Área Aproximada de terreno: 3,251.36 m² y Área Construida: 72.93 m²
- **Legalidad de terreno:** El establecimiento no tiene documento de legalidad.
- **Topografía:** Plano con una pendiente aproximada de 5% de Noreste a Suroeste.
- **Planta física**
Local construido para escuela, físicamente esta compuesto por un agrupamiento.

Agrupamiento 1 (Unitario): Conformado por un aula, la que se encuentra en mal estado, con sistema constructivo de estructura de concreto, cerramiento de piedra cantera, techo autoportante de asbesto cemento, puertas de madera sólida, ventanas de madera, piso de ladrillo corriente. Construcción en el año 1975 por La Iglesia Católica. Requiere reemplazo.

- **Servicios básicos**

La Escuela cuenta con el servicios de agua potable, suministrado por ENACAL carece del resto de los servicios básicos, hacen uso de 1 letrinas las que necesita reparación, la eliminación de basura es a través de la quema.



Vista frontal del Agrupamiento 1



Vista panorámica del Agrupamiento 1 (aulas)

- **Observaciones**

Es una escuela satélite, perteneciendo al NERA (Núcleo Educativo Rural Autónomo) Hermanos del Japón.

16. ESTABLECIMIENTO CODIGO N° 15434

- **Centro (s) Educativo(s) que opera(n) en el establecimiento escolar:**

A) PREESCOLAR LOS VENADITOS

- ✓ **Matrícula por programa educativo y modalidades que imparte:**

Atiende una población estudiantil de 12 alumnos en el turno matutino en el programa de Preescolar No Formal.

- ✓ **Dependencia Administrativa:** Comunitario

- **Área Geográfica y Dirección:** Comunidad El Guasimuto, del centro escolar Benito Laplante 3 Km. al Este.
- **Accesibilidad:** Accesible en verano, en vehículo doble tracción, último tramo a pie 2 Km. camino en regular estado.
- **Legalidad de terreno:** no es legalmente del MECD



Vista panorámica del Preescolar Venaditos

17. ESTABLECIMIENTO CODIGO N° 24406

- **Centro (s) Educativo(s) que opera(n) en el establecimiento escolar:**

A) PREESCOLAR CHEPITA TOLEDO

- ✓ **Matrícula por programa educativo y modalidades que imparte:**

Atiende una población estudiantil de 12 alumnos en el turno matutino en el programa de Preescolar No Formal.

- ✓ **Dependencia Administrativa:** Comunitario

- **Área Geográfica y Dirección:** Área rural. Comunidad Tecomapa, de la Hacienda Tecomapa 200 mt al Norte.
- **Accesibilidad:** Accesible en verano, en vehículo doble tracción. Caminos en regular estado.
- **Legalidad de terreno:** no es legalmente del MECD.



Vista panorámica del Preescolar Chapita Toledo

18. ESTABLECIMIENTO CODIGO N° 24408

- **Centro (s) Educativo(s) que opera(n) en el establecimiento escolar:**

A) PREESCOLAR GUISTE

- ✓ **Matrícula por programa educativo y modalidades que imparte:**

Atiende una población estudiantil de 15 alumnos en el turno matutino, en el programa de Preescolar No Formal.

- ✓ **Dependencia Administrativa:** Comunitario

- **Área Geográfica y Dirección:** Área rural. Comunidad Guiste
- **Accesibilidad:** Accesible en verano, en vehículo doble tracción. Caminos en regular estado.
- **Legalidad de terreno:** no es legalmente del MECD.
- **Observaciones:** Este preescolar en el momento de la visita de campo no fue visitado por no conocer su ubicación.